

प्रस्तुतीकरणको खाका:

- पृष्ठभूमी
- गण्डकी प्रदेशको अवस्था
- २०७७ र २०७८ सालमा बाढी र पहिरोले गरेको मानवीय क्षतिको विवरण
- गण्डकी प्रदेशका प्रमुख नदी जलाधार तथा उपजलाधार क्षेत्रहरू
- समस्या झल्काउने केही प्रतिनिधी तस्वीरहरू
- समस्या तथा चुनौतीहरू
- संगठन- लक्ष्य, उद्देश्य, कार्यनीति
- मुख्य क्रियाकलापहरू
- अवसरहरू
- आ.व. २०७७।७८ को प्रगति विवरण
- आ.व. २०७८।७९ को स्विकृत कार्यक्रम तथा कार्ययोजना
- समस्याजन्य निवेदनहरूको विवरण
- ४ बर्षको बजेट ट्रेण्ड
- अबको बाटो

पृष्ठभूमी:

- भौगोलिक तथा भौगर्भिक अवस्थाको कारण तथा मानविय कृयाकलापको कारण भूक्षय, बाढी पहिरो, नदी कटान जस्ता जलजन्य विपदको व्यवस्थापन गर्नको लागि मनाङ बाहेक सम्पूर्ण जिल्लाहरूमा साबिकको जिल्ला भू-संरक्षण कार्यालयहरू मार्फत सेवा प्रदान गरिएको
- संघियतासँगै कार्यालयहरू खारेज हुँदा जनताहरू नजिकबाट सहज सेवा प्राप्त गर्नबाट बन्चित
- प्रदेशमा रहेका २ वटा कार्यालय मध्ये पर्वतमा स्थित कार्यालयबाट ५ जिल्लाहरूमा भूसंरक्षणको सेवा प्रवाह गर्नुपर्ने अवस्था
- कार्यालयको कार्यक्षेत्र धेरै ठूलो र कार्यालयमा मौजुदा रहेको जनशक्ति, श्रोत, साधन तथा उपलब्ध सीमित बजेटबाट जनताले खोजेको र चाहेको बेलामा सहज सेवा प्रवाह गर्न कठिन
- कार्यालयको कार्यक्षेत्रमा बाढी, पहिरो र भूक्षय जस्ता जलजन्य प्रकोपहरूले बर्षेनी ठूलो जनधनको क्षति हुने गरेको
- उल्लेखित समस्याहरूलाई संबोधन गर्नका लागि कार्यक्रम तथा बजेट अत्यन्त न्यून हुँदा जनगुनासो बढ्दो
- जलवायु परिवर्तनको कारणबाट सृजित समस्याहरूको असर न्युनिकरण गर्ने कार्यक्रमहरू कार्यान्वयन गर्न तथा दिगो विकासको अवधारणालाई लागु गर्न वातावरण संरक्षण ऐन तथा नियमावलीको प्रावधानहरूलाई समेत लागु गर्न अति नै जरुरी रहेको र सोका लागि भू तथा जलाधार व्यवस्थापन कार्यालय नै उपयुक्त निकाय

गण्डकी प्रदेशको अवस्था:

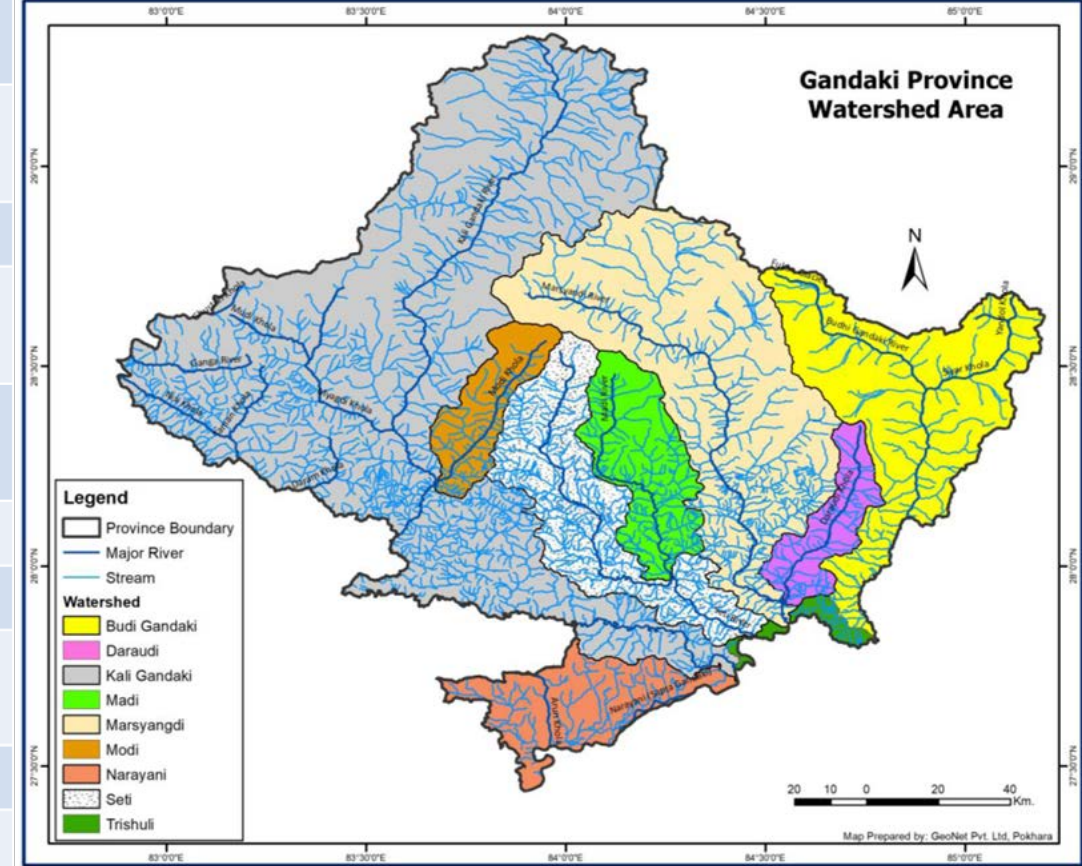
- समुद्र सतहदेखि ९३ मि. देखी धौलागिरी हिमाल ८,१६७ मि फैलिएको जस्को उचाई भिन्नता करिब १५० किलोमिटरको चौडाईमा ८,१०० मिटर (उच्च भिरालोपन अनि उच्च भूक्षय र पहिरोको दर)
- नेपालकै सबैभन्दा बढी वर्षा हुने स्थान लुम्ले (५२८४ मि.मि.)र सबैभन्दा कम पानी पर्ने मुस्ताङको लोमान्थाङ (१४६ मि.मि.) समेत यसै प्रदेशमा पर्ने भएको हुनाले अधिक वर्षा र न्यून वर्षाको कारणबाट सिर्जित जलाधारीय समस्या(बाढी, पहिरो, भूक्षय, सुख्खा) तथा जलवायुजन्य प्रकोपहरूको प्रधानता
- यस प्रदेशमा रहेका जिल्लाहरूमा गरिएको उपजलाधार क्षेत्रहरूको प्राथमिकिकरणबाट निर्धारण भएका उपजलाधारहरूको संख्या ३६८ रहेको
- प्रदेशभित्र राष्ट्रिय तथा अन्तराष्ट्रिय महत्व बोकेका ताल, कुण्ड र पोखरीहरू रहेका
- कास्की जिल्लाको पोखरा उपत्यकामा रहेका तथा रामसारमा सूचिकृत तालहरू (फेवाताल, बेगनासताल, रूपाताल, दिपाङ, मैदी, खाष्टे, न्युरेनी, गुँदे, कमल पोखरी) का साथै प्रदेशका हिमाली जिल्लाहरूमा रहेका प्रमुख हिमतालहरूमा तिलिचो ताल, दामोदरकुण्ड, नारदकुण्ड, दुधपोखरी, कालताल, टिटिताल, सेकुङ ताल, ढुम्बा ताल रहेका छन् । यी तालहरू र हजारौंको संख्यामा रहेका महत्वपूर्ण पोखरीहरूको दिगो संरक्षण गरी पर्यटनको विकास तथा कृषीको उत्पादकत्व बृद्धी गरी जनताको जिवनस्तर माथि उठाउन माटो, पानी जस्ता श्रोतहरूको संरक्षण गर्न नदी खोलाहरूका जलाधार क्षेत्रहरूको एकीकृत संरक्षण र व्यवस्थापन गर्नु एक महत्वपूर्ण पाटो हो
- बाढी पहिरोबाट गएको वर्ष मात्र १२७ जनाको मृत्यु र २४ जना बेपत्ता भएको तथा अरबौंको भौतिक पूर्वाधारहरूको क्षति भएको
- यस वर्ष पनि यस कार्यालयको कार्यक्षेत्रका पर्वत, म्याग्दी र बाग्लुङमा गरी १६ जनाको मृत्यु र १ जना बेपत्ता भएको तथा अरबौंको भौतिक पूर्वाधारहरूमा क्षति

२०७७ र २०७८को बाढी र पहिरोले भू तथा जलाधार व्यवस्थापन कार्यालय, पर्वतको कार्यक्षेत्रका जिल्लाहरूमा बाढि पहिरोबाट भएको प्रमुख मानविय क्षति संबन्धी विवरण:

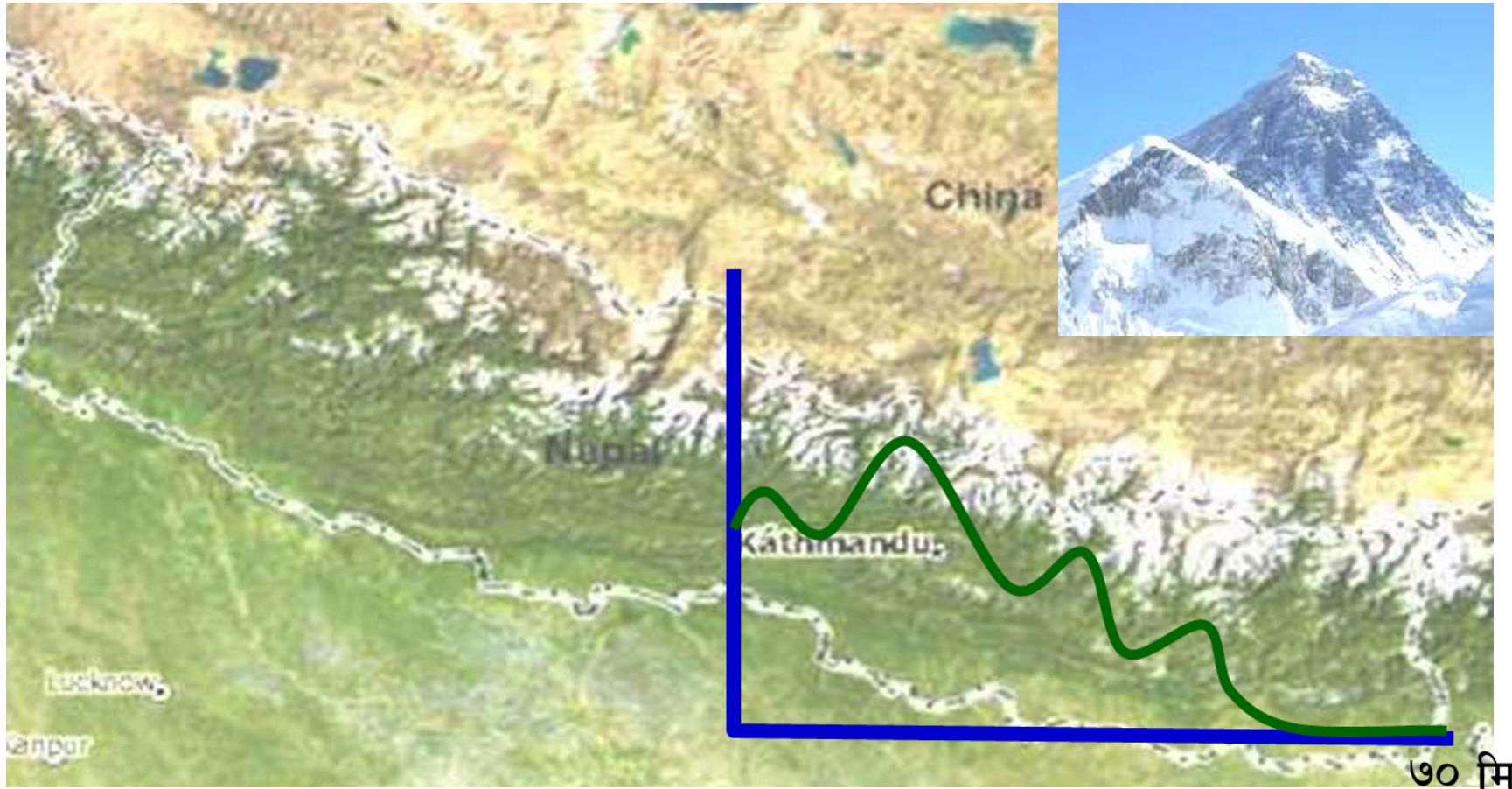
सि.नं.	घटना घटेको स्थानको विवरण	मानविय क्षतिको विवरण	विपद्को किसिम बाढी/पहिरो	घटना घटेको बर्ष
१	पर्वत, कुश्मा न.पा.३, दुर्लुङ पहिरो	९जना मृत्यु	पहिरो	२०७७
२	पर्वत,फलेवास,मुडिकुवा बाढी	१जना मृत्यु	बाढी	२०७७
३	म्याग्दी,धौलागिरी गा.पा.६,मराङ पहिरो	२१ जना मृत्यु	पहिरो	२०७७
४	म्याग्दी,मालिका गा.पा.७, विम पहिरो	१० जना मृत्यु	पहिरो	२०७७
५	बागलुङ, ढोरपाटन न.पा.९ र ५को भुजिखोला बाढी-पहिरो	३७ जना	बाढी-पहिरो	२०७७
६	बागलुङ, जैमिनि सडक पहिरो	२ जना मृत्यु	पहिरो	२०७७
७	स्याङ्जा, वालिङ सडक पहिरो १४	९जना मृत्यु	पहिरो	२०७७
८	स्याङ्जा, कालिगण्डकी गा.पा.	४जना मृत्यु	पहिरो	२०७७
९	स्याङ्जा, वालिङ सडक पहिरो ९ र १०	१,१जनाको मृत्यु	पहिरो	२०७७
१०	म्याग्दी,मंगला गा.पा.५,अर्मनमा भएको बाढी र पहिरो	२ जना मृत्यु	बाढी-पहिरो	२०७८
११	बागलुङ, तारखोला गा.पा.१,२,३,४ र ५को ताराखोला बाढी-पहिरो	१जना बेपत्ता	बाढी-पहिरो	२०७८
१२	स्याङ्जा, गल्याङ न.पा. १, राम्दी	१जनाको मृत्यु	पहिरो	२०७८
१३	स्याङ्जा, पुतलिबजार न.पा.	१जनाको मृत्यु	बाढी	२०७८
१४	पर्वतको दुर्लुङ, सिल्मी, पकुवा र दोबिल्लाको बाढी पहिरो	१४ जना	पहिरो र बाढी	२०७८
	जम्मा	११५जना	(९६ जना २०७७ र १७ जना २०७८ सालमा)	

गण्डकी प्रदेशका प्रमुख नदी जलाधार तथा उपजलाधार क्षेत्रहरू:

क्र.सं.	प्रमुख नदी	लम्बाइ(कि.मी.)	जलाधार क्षेत्र	
			क्षेत्रफल (वर्ग कि.मी.)	प्रतिशत
१	कालीगण्डकी (माथिल्लो मुस्ताङदेखि देवघाटसम्म)	३८१.५८	९५६८.३४	४३.४६
२	मोदी (अन्नपूर्ण क्षेत्रदेखि कुस्मासम्म)	५७.६१	६७५.७	३.०७
३	सेती (अन्नपूर्ण/माछापुच्छ्रे क्षेत्रदेखि गाइघाटसम्म)	१५०.३४	१८२७.३८	८.३०
४	मादी (अन्नपूर्ण/कफुचे तालक्षेत्रदेखि दमौलीसम्म)	८४.३६	११२३.६१	५.१०
५	मर्स्याङ्दी (उपल्लो मनाङदेखि मुग्लिनसम्म)	१७६.१४	४१८६.७९	१९.०२
६	दरौँदी (गोर्खादेखि आँबु खैरेनीसम्म)	६४.७२	६१०.८४	२.७७
७	बुढी गण्डकी (गोर्खा लार्के क्षेत्रदेखि बेनीघाटसम्म)	१४७.५८	२७१९.६७	१२.३५
८	नारायणी (देवघाटदेखि त्रिवेणीसम्म)	८९.६९	११३९.६७	५.१८
९	त्रिशुली (बेनीघाटदेखि देवघाट सम्म)	६७.७८	१६३.०२	०.७४
		जम्मा	२२०१५.०१	१००.००



हाम्रो देश विपदको उच्च जोखिममा के कारणले छ त?
..... हाम्रो गण्डेकी प्रदेश झनै जोखिममा रहेको छ !



- भिरालो भवनोट, कमजोर भौगर्भिक अवस्था, अधिक मनसुनी बर्षा, अव्यवस्थित विकास निर्माण जस्ता कारणहरु

जलजन्य प्रकोपबाट जोखिममा परेका गाउँ वस्तीहरू



हाम्रा ग्रामिण सडकमा गाडीको सट्टा भल, बाढी दौडिन्छ
अनि पहिरो, गलछी सिर्जना हुन गर्दै जोखिम बढ्दछ ।



सडकको भल पानीको व्यवस्थापन नहुँदा पहिरोले पारेको असर



जलजन्य प्रकोपलाई बढावा दिने बिनासमुखी विकासे कार्यहरु र तिनको असर







जथाभावी खनिएका ग्रामिण सडकको दुरावस्था र पारेको प्रभाव





गएको असोज ८ गते बिहान ७.३२ बजे
स्याङजा वालिङ १४ तमादी गाउँको
भिरालोमा रहेको वस्ती माथिबाट गलत
डिजाइन र संरक्षणका संरचना विना
खनिएको सडकका कारण सिर्जित
सडक पहिरोले एकल महिला माया
नेपाली सहित निजका एकै घरका ८
जनाको ज्यान लिने मृत्यु मार्ग बन्द
गरे हुन्न र?

भुजी खोला, ढोरपाटन, बागलुङमा २०७७ भाद्र १७ गतेको भीषण वर्षापछिको बाढी र पहिरोले ३७ जनाको ज्यान लियो र ति मध्ये १५ जना अझै हराइरहेको दर्दनाक स्थिति



गएको भाद्र १७ गतेको राती एकै परिवारका ५ जनाको ज्यान लिएको कुश्मा ३ दुर्लुङको पहिरो,



गएको भाद्र १७ गतेको राती कश्मा ११ सिल्मीमा आमा छोराको घरको पछाडिबाट आएको पहिरोले ज्यान लियो ।



तापमान बृद्धिले मुस्ताङ र मनाङमा बढी वर्षा हुन थाले पछि बाढी र जमिनको क्षयिकरण बढ्दो क्रममा साथै हिउँ पग्लिने, हिमताल फुट्न सक्ने खतरा



मुस्ताङमा जमिनको क्षयिकरण पराकाष्ठा



मनाङमा जमिनको क्षयिकरण हुँदै

माटो र पानी छैन भने कृषि छैन, कृषि छैन भने जीवन छैन !



संगठनः

कार्यालयका लक्ष्य तथा उद्देश्यहरू

• लक्ष्यः

❖ कार्य क्षेत्रका जिल्लाहरूको महत्वपूर्ण र संवेदनशील जलाधार क्षेत्रको एकीकृत संरक्षणका माध्यमबाट खेतीयोग्य भूमिको संरक्षण तथा उत्पादकत्व बृद्धि गरी प्रदेशका जनताको सम्मृद्धिमा टेवा पुऱ्याउने ।

• उद्देश्यहरूः

❖ कार्य क्षेत्रका सबै जिल्लाका महत्वपूर्ण जलाधार क्षेत्रहरूको संरक्षण तथा सम्बर्द्धन गरी बाढी, पहिरो, भू-क्षय जस्ता प्राकृतिक प्रकोपको चाप कम गर्दै पारिस्थितिक सन्तुलन कायम राख्न सघाउ पुऱ्याउने ।

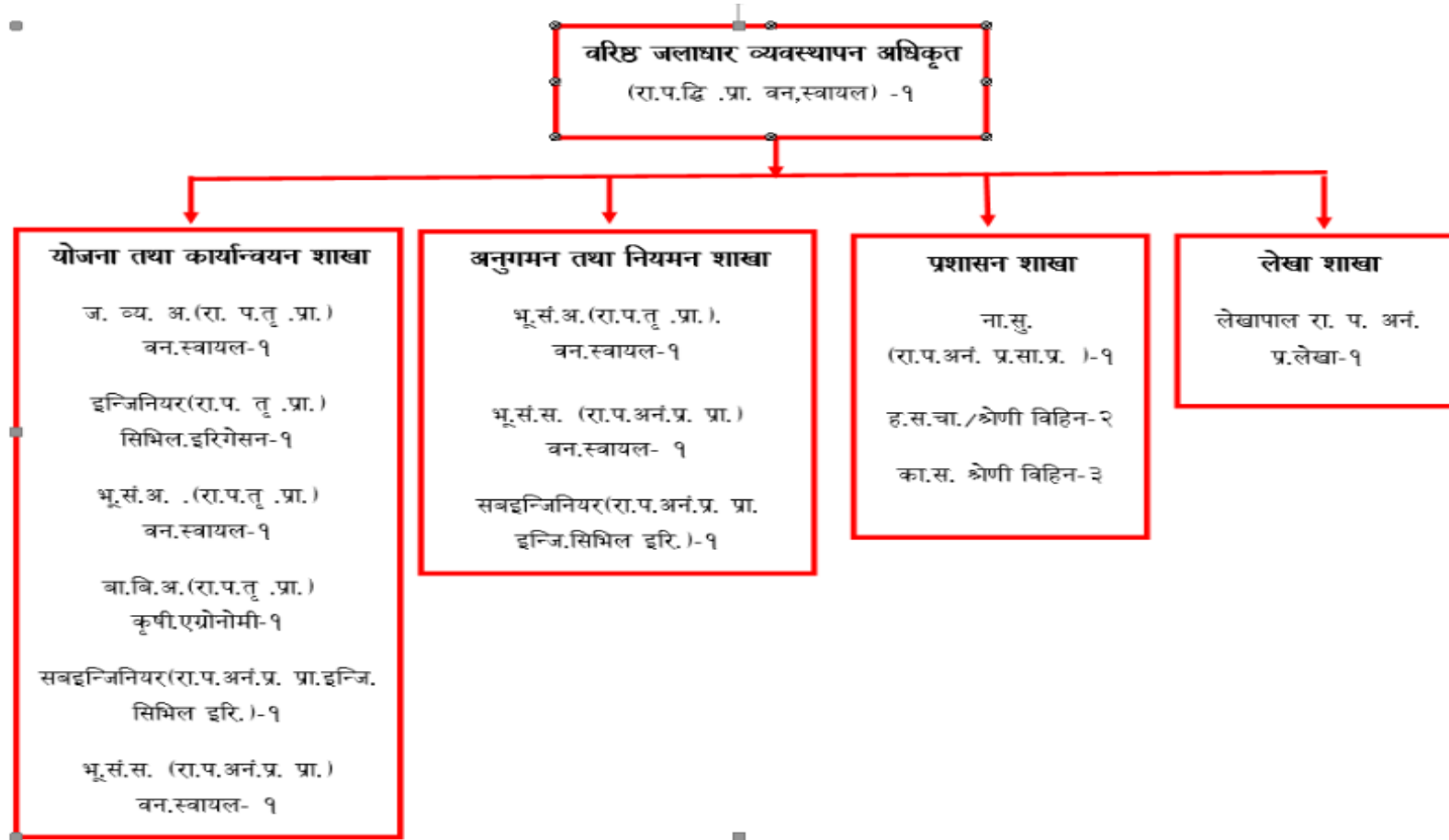
❖ जलाधार क्षेत्रका श्रोतहरूको वैज्ञानिक व्यवस्थापनबाट भू-क्षय कम गरी जमिनको उत्पादकत्वमा सुधार गर्दै जनताका वनजन्य तथा खाद्यजन्य आधारभुत आवश्यकता परिपुर्तिमा टेवा पुऱ्याउने ।

❖ विकासका पूर्वाधारहरूको संरक्षणमा टेवा पुऱ्याउने ।

संगठनको विद्यमान अवस्था:

- संघियता कार्यान्वयनसँगै साविकका जिल्ला भू संरक्षण कार्यालयहरू नेपाल सरकारको मिति २०७५।३।३२ को निर्णयानुसार खारेज भएका।
- मिति २०७५।०४।३० गतेको प्रदेश सरकार, गण्डकी प्रदेश(मन्त्रिपरिषद्) निर्णयानुसार प्रदेश सरकार मातहत रहने गरी यस प्रदेशमा दुई वटा भू तथा जलाधार व्यवस्थापन कार्यालय स्थापना गरिएको ।
- सो मध्ये पर्वत जिल्लामा रहेको कार्यालयबाट ५ जिल्लाहरू (मुस्ताङ, म्याग्दी, बाग्लुङ, पर्वत र स्याङ्जा) स्थानीय जनताहरूलाई भू तथा जलाधार संरक्षण संबन्धी सेवाहरू प्रदान गर्दै आएका छन्।

भू तथा जलाधार व्यवस्थापन कार्यालयको मौजूदा सांगठनिक संरचनाको अवस्था:



३४

जम्मा दरबन्दी १७ जनामा हाल १२ जना कार्यरत ५ जना रिक्त

कार्यनीति: उल्लेखित जलाधारीय समस्याहरूको समाधानको अचुक उपाय एवं कार्यनीति एकीकृत जलाधार व्यवस्थापन हो जसमा जलाधारीय श्रोतहरू “**५ ज**” र अर्को “**ज**” जलवायु परिवर्तनका असरलाई कम गर्ने कार्य समेत जोडेर “**६ज**” बनाई भूसंरक्षण तथा जलाधार व्यवस्थापन कार्यलाई प्राथमिकतामा राखेर संरक्षण कार्यमा निरन्तरता दिनु पर्ने देखिन्छ ।



यि जलाधारीय श्रोतहरू जिवनका आधारहरू हुन् । यिनको दिगो संरक्षणले नै नेपालीको समृद्धिको सपना पूरा गर्न सकिन्छ ।

प्रमुख समस्या तथा चुनौतीहरू:

- प्राकृतिक एवं मानवीय कारणबाट सृजित बाढी, पहिरो, भूक्षय जस्ता जलजन्य प्रकोपहरू अधिक रहेका ।
- जलवायु परिवर्तनका कारण यस कार्यालयको कार्यक्षेत्रका सबै जिल्ला उच्च जोखिममा रहेको जस्तै: मुस्ताङ, म्याग्दी अधिक जोखिममा ।
- कार्यालयको कार्यक्षेत्रमा जलजन्य प्रकोपहरूले गाउँबस्ती र खेतियोग्य जमिनलाई उच्च जोखिममा पार्नुका साथै ठूलो जनधनको क्षति हुने गरेको ।
- भूसंरक्षण एवं वातावरणीय सोच विना संचालन गरिने विकास निर्माण कार्यहरू खास गरी ग्रामिण सडक जथाभावी खन्ने कार्य, वर्षातको भल पानीको उचित व्यवस्थापन नहुँदा पहिरो र भूक्षयको समस्या बिकराल बन्दै गरेको ।
- कृषियोग्य जमिनमा बाढी, पहिरो र भूक्षयले क्षति भई उत्पादनमा हास ।
- समस्याहरूको दिगो र व्यवस्थित रूपले संबोधन हुने गरी कार्यक्रम तथा बजेट न्यून ।
- ढुंगा, गिट्टी, वालुवा जस्ता नदीजन्य प्राकृतिक श्रोतहरूको अधिक दोहनले नदी खोला वरपरका वस्ती र खेतियोग्य जमिन उच्च जोखिममा ।
- फोहोरमैलाको उचित व्यवस्थापन नहुँदा वायु प्रदुषण, जल प्रदुषण, जमिन प्रदुषण जस्ता कारणले गर्दा वातावरणीय समस्याहरू सिर्जना भएका ।

प्रमुख समस्या तथा चुनौतीहरू:

- प्राकृतिक एवं मानवीय कारणबाट सृजित बाढी, पहिरो, भूक्षय जस्ता जलजन्य प्रकोपहरू अधिक रहेका ।
- जलवायु परिवर्तनका कारण यस कार्यालयको कार्यक्षेत्रका सबै जिल्ला उच्च जोखिममा रहेको जस्तै: मुस्ताङ, म्याग्दी अधिक जोखिममा ।
- कार्यालयको कार्यक्षेत्रमा जलजन्य प्रकोपहरूले गाउँबस्ती र खेतियोग्य जमिनलाई उच्च जोखिममा पार्नुका साथै ठूलो जनधनको क्षति हुने गरेको ।
- भूसंरक्षण एवं वातावरणीय सोच विना संचालन गरिने विकास निर्माण कार्यहरू खास गरी ग्रामिण सडक जथाभावी खन्ने कार्य, वर्षातको भल पानीको उचित व्यवस्थापन नहुँदा पहिरो र भूक्षयको समस्या बिकराल बन्दै गरेको ।
- कृषियोग्य जमिनमा बाढी, पहिरो र भूक्षयले क्षति भई उत्पादनमा हास ।
- समस्याहरूको दिगो र व्यवस्थित रूपले संबोधन हुने गरी कार्यक्रम तथा बजेट न्यून ।
- ढुंगा, गिट्टी, वालुवा जस्ता नदीजन्य प्राकृतिक श्रोतहरूको अधिक दोहनले नदी खोला वरपरका वस्ती र खेतियोग्य जमिन उच्च जोखिममा ।
- फोहोरमैलाको उचित व्यवस्थापन नहुँदा वायु प्रदुषण, जल प्रदुषण, जमिन प्रदुषण जस्ता कारणले गर्दा वातावरणीय समस्याहरू सिर्जना भएका ।

- उल्लेखित समस्याहरूलाई संबोधन र न्यूनिकरण गर्नका लागि खासगरी तीन प्रकृतिका विधिहरू निरोधात्मक, उपचारात्मक र संरक्षण शिक्षा तथा प्रचार प्रसार (Preventive, curative and Conservation education) संबन्धी देहायका विभिन्न क्रियाकलापहरूलाई समेटेर एकीकृत जलाधार व्यवस्थापन कार्यक्रम कार्यान्वयन गर्ने गरिएको (विगतमा)
- भू उपयोग विकास योजना तर्जुमा
 - विपद् जोखिम न्यूनीकरण तथा प्राकृतिक प्रकोप व्यवस्थापन
 - दिगो भू व्यवस्थापन
 - पानी तथा गेग्रान व्यवस्थापन
 - विकासका पूर्वाधार संरक्षण
 - जलवायु परिवर्तन अनुकूलन / समानुकूलन विकास
 - सामुदायिक परिचालन, क्षमता विकास तथा जिविकोपार्जन सुधार
 - अध्ययन, अनुसन्धान, प्रविधि विकास तथा प्रचारप्रसार
 - अनुगमन तथा मूल्याङ्कन

हाम्रा अवसरहरु:

- बहुविषयगत जनशक्ति उपलब्ध छ।
- कार्यालयको कार्यक्षेत्रका सबै जिल्लाहरुमा भौतिक पूर्वाधारको रूपमा साबिकमा रहेका जिल्ला भूसंरक्षण कार्यालयहरुका भवन र जग्गा उपलब्ध छन्।
- विद्यमान बाढी, पहिरो र भूक्षयका समस्याहरु संबोधन गर्न सकिएमा हरेक बर्षमा विपद पिडित जनताहरुले राहत पाउने तथा आआफना स्थानमा पुनस्थापित गर्न सकिने र संरक्षणको कार्यबाट जमिन र जोखिमपूर्ण गाउँवस्तीलाई सुरक्षित गर्न सकिने ।
- विगतमा सम्पादित प्रभावकारी कार्यक्रमहरुको प्रभावलाई निरन्तरता दिन सकिने र प्रदेश सरकारको अर्थपूर्ण उपस्थिति जनाउन सकिने।
- भू संरक्षण तथा जलाधार व्यवस्थापनका कार्यक्रम संचालनद्वारा जलवायु परिवर्तनका असरहरु र वातावरणीय हासलाई न्यूनिकरण गर्न सकिने।

अवसरहरू क्रमशः.....

- विकासका पूर्वाधारहरूको दिगोपना र प्रभावकारिता अभिवृद्धिमा समेत सहयोग पुग्ने ।
- पर्यटन पूर्वाधार निर्माणका कार्यहरू सम्पादन गर्न सक्ने सक्षम जनशक्ति भएकोले प्रदेश सरकारको लक्ष्य हासिल गर्न सहयोग पुग्ने ।
- माटो र पानीको संरक्षणद्वारा कृषिको उत्पादकत्व बृद्धि, आयआर्जन र जिविकोपार्जनमा टेवा पुगी समग्रमा मुलुक समृद्ध बन्ने ।
- प्रदेश सरकारले राखेको लक्ष्य हासिल गर्न महत्वपूर्ण सहयोग पुग्ने ।
- बायो-ईन्जिनियरिङ तथा कम खर्चिलो भूसंरक्षण प्रविधीमा अभ्यस्त जनशक्ति उपलब्ध ।
- विपद् व्यवस्थापन र जलवायु परिवर्तनका सवालहरूको संबोधन गर्ने गरी विभिन्न दातृ निकायहरूबाट उपलब्ध हुने बजेट तथा कार्यक्रम कार्यान्वयन गर्ने प्रदेश सरकार मातहतको नेतृत्वदायी निकायको रूपमा रहने अवसर ।

अवसरहरू क्रमशः.....

- पालिकाहरूसँग समन्वय, सहकार्य र सहजिकरण गर्न सकिने र जोखिमपूर्ण र संवेदनशिल जलाधार क्षेत्रलाई संरक्षण र व्यवस्थापन गरी जलवायु अनुकूलन तथा संरक्षित जलाधार क्षेत्रको नमुना स्थलको रूपमा विकास गर्न सकिने ।
- वातावरण संरक्षण ऐन नियमावलीलाई जिल्लास्तरमा कार्यान्वयन र नियमनका लागि सरकारको सहयोगी निकायको रूपमा काम गर्न सकिने ।
- संरक्षण कार्यबाट पर्यापर्यटनलाई संस्थागत र विकास गर्ने तथा जलाधार क्षेत्रका स्रोतहरू (जमिन, जल, जङ्गल, जनावर)को एकिकृत संरक्षण र दिगो व्यवस्थापनद्वारा भूक्षय, बाढी र पहिरो नियन्त्रण गर्दै जलस्रोत अभिवृद्धि, जलवायु परिवर्तनका असर न्यूनीकरण गर्न, जमिनको जल संचिती बढाउन, विकास र वातावरण बीच समन्वय र सहकार्यको माध्यमबाट दिगो वातावरण मैत्री विकास अभियान संचालन गर्न र कृषि उत्पादनमा टेवा पुर्याउने अवसरहरू छन् ।

संरक्षणका लागि भए गरेका प्रयासहरु

आ.व. २०७७।७दमा गरिएका मुख्य
कार्यक्रमहरूको विवरण

जम्मा स्विकृत बजेट तथा योजना कार्यान्वयनको अवस्था:

□ कुल बजेट: रु. १३३३७२

□ प्रशासनिक: रु. १२४२६

□ कार्यक्रम: रु. १२०९४६

□ जम्मा योजना संख्या: ७३ वटा

□ कार्य सम्पन्न: ७३ वटा

सम्पन्न भएका भूसंरक्षण तथा जलाधार व्यवस्थापन र पर्यटन पूर्वाधार कार्यक्रमहरूको विस्तृत प्रगति विवरणः

सम्पन्न भएका भूसंरक्षण तथा जलाधार व्यवस्थापन कार्यक्रमहरूको विस्तृत विवरण (प्रदेश सरकारतर्फ)

क्र.स	कार्यक्रम/क्रियाकलाप	इकाई	वार्षिक लक्ष्य		खर्च रकम रु. लाखमा	खर्च प्रतिशत
			परिमाण	वजेट		
१	नर्सरी निर्माण तथा मर्मत	प्याकेट	३	९.००	९.००	१००.००
२	मुस्ताङ्ग एकिकृत भू-संरक्षण कार्यक्रम (भू-संरक्षण/बृक्षरोपण)	क्षे.	१	१५.३४	१५.३४	१००.००
३	आकासेपानी संकलन तथा भलपानी व्यवस्थापन गरि जलसेचन अभिवृद्धि तथा पुनर्भरण कार्यक्रम	वटा	४	२०.००	२०.००	१००.००
४	संरक्षण दिवस सामारोह	पटक	२	०.४०	०.४०	१००.००
५	प्रचार प्रसार सामाग्री खरिद तथा वितरण	संख्या	२	२.००	१.९७	९८.५०
६	कुवां तथा पानी मुहान संरक्षण	संख्या	५	१०.००	९.४५	९४.५०
७	जोखिममा रहेको दलितवस्ती संरक्षणका लागि गल्छी/पहिरो नियन्त्रण कार्यक्रम	स्थान	१	१०.००	९.९७	९९.७०
८	संवेदनशिल र जोखिमयुक्त जलाधार क्षेत्र संरक्षण कार्यक्रम	पटक	३०	३००.००	२९९.४५	९९.८२
९	भू-संरक्षणका लागि ग्यावियन तारजाली खरिद तथा वितरण कार्यक्रम	प्याकेज	५	१००.००	१००.००	१००.००
१०	बांसको कटिङ्ग तयारी तथा वितरण	पटक	१५	१५.००	१५.००	१००.००

सम्पन्न भएका भूसंरक्षण तथा जलाधार व्यवस्थापन कार्यक्रमहरूको विस्तृत विवरणः

क्र.स	कार्यक्रम/क्रियाकलाप	इकाई	बार्षिक लक्ष्य		खर्च रकम रु. लाखमा	खर्च प्रतिशत
			परिमाण	वजेट		
११	भू-संरक्षणका लागि सिफारिस गरिएका प्रजातीको विरुवा उत्पादन (हजारमा)	संख्या	१५०	२२.५०	२२.५०	१००.००
१२	तल्ला घडेरी जब्रमुनि कुलामुनि कुलो संरक्षण, वा.न.पा.-१३	संख्या	१	५.००	४.९८	९९.६०
१३	लमाएखोलाको बहुजल उपयोगका लागि एकिकृत विकास आयोजना अध्ययन	संख्या	१	५.००	४.९५	९९.००
१४	बाडुङ्गे खोला विसौना भञ्ज्याङ्ग पहिरो नियन्त्रण आंधिखोला-६, स्याङ्गजा	संख्या	१	५.००	४.९९	९९.८०
१५	मल्मदेखि घुम्टेसम्म भू-संरक्षणमैत्री पैदलमार्ग गलकोट न.पा.	संख्या	१	१०.००	९.९९	९९.९०
१६	पिप्ले-तिनकुले भू-संरक्षणमैत्री पैदलमार्ग कर्नास	संख्या	१	६.५०	६.५०	१००.००
१७	एयरपोर्ट-बहुपुर्छा भू-संरक्षणमैत्री पैदलमार्ग वा.न.पा.-१४, बाग्लुङ्ग	संख्या	१	५.००	४.९९	९९.८०
१८	ईको-म्युजियम, घरपभौङ्ग-३, मुस्ताङ्ग	संख्या	१	१०.००	९.९८	९९.८०
१९	पञ्चायन पर्यटकिय क्षेत्र विकास, बाग्लुङ्ग न.पा.-३, बाग्लुङ्ग	संख्या	१	५.००	४.९८	९९.६०

सम्पन्न भएका भूसंरक्षण तथा जलाधार व्यवस्थापन कार्यक्रमहरूको विस्तृत विवरणः

क्र .स	कार्यक्रम/क्रियाकलाप	इकाई	वार्षिक लक्ष्य		खर्च रकम रु. लाखमा	खर्च प्रतिशत
			परिमाण	बजेट		
१	चण्डीथान डांडाकटेरे चिसापानी भू-संरक्षणमैत्री पैदलमार्ग , पाङ्गराङ्ग (अन्य निर्माण)	संख्या	१	५.००	४.७०	९४.००
२	श्री भवानी विद्यापिठ मा.वि. बचाउनका लागि पहिरो रोकथाम कार्यक्रम (अन्य निर्माण)	संख्या	१	५.००	५.००	१००.००
३	लिंगदीदेखि ज्ञानोदय विद्यालयसम्मको भू-संरक्षणमैत्री पैदलमार्ग निर्माण बरेङ्ग ३ वाटाकाचौर	संख्या	१	५.००	४.९७	९९.४०
४	दानुवा खोला देखि माभिगाउं घट्टेगाउं घट्टोल सिंचाई कुलो मर्मत तथा संरक्षण, विहादी-३, पर्वत	पटक	१	१०.००	९.९९	९९.९०
५	जैमिनीघाट, विनामारे, माईस्थान भू-संरक्षण मैत्री पदमार्ग निर्माण ममत तथा संरक्षण	पटक	१	१०.००	९.२८	९२.८०
६	भालु पहाड पर्यटन पूर्वाधार विकास, स्याङ्गजा (अन्य सार्वजनिक निर्माण)	पटक	१	५.००	४.६४	९२.८०
७	ठुली पोखरी बाटुलीचौर भू-संरक्षणमैत्री पदमार्ग, पर्वत	प्याकेज	१	१०.००	३.९२	३९.२०
८	खौलाकोट पर्यटन पूर्वाधार विकास कुश्मा-१३, पर्वत	पटक	१	५.००	४.९९	९९.८०
९	बाग्लुङ्ग कालीका पर्यटकिय पूर्वाधार विकास, बाग्लुङ्ग	प्याकेट	१	१५.००	१३.१५	८७.६७
१०	दुर्लुङ्गकोटमा पर्यटकिय पूर्वाधार विकास, पर्वत	प्याकेट	१	५.००	४.९९	९९.८०
११	महाशिला संरक्षण र विकास, पर्वत	प्याकेट	१	२०.००	१९.९९	९९.९५
१२	पर्यटकिय महत्वको पैयुकोटको पूर्वाधार विकास, पर्वत	पटक	१	२०.००	१७.७७	८८.८५
१३	लोमान्थान भू-संरक्षण कायूक्रम, मुस्ताङ्ग	संख्या	१	१०.००	९.९९	९९.९०

सम्पन्न भएका भूसंरक्षण तथा जलाधार व्यवस्थापन कार्यक्रमहरूको बिस्तृत विवरणः

क्र.स	कार्यक्रम/क्रियाकलाप	इकाई	बार्षिक लक्ष्य		खर्च रकम रु. लाखमा	खर्च प्रतिशत
			परिमाण	बजेट		
१४	रितुङ्गखोला किनार संरक्षण मालिका-४, अन्य निर्माण कार्यक्रम	संख्या	१	५.००	४.९८	९९.६०
१५	वेगखोला पहिरो संरक्षण रघुगंगा-१, म्याग्दी	संख्या	१	५.००	४.९९	९९.८०
१६	डहरे देउराली क्षेत्रमा भू-संरक्षणमैत्री पैदलमार्ग निर्माण	पटक	१	७.००	६.६६	९५.१४
१७	भू-संरक्षणमैत्री पदमार्ग हलहले मोदी	पटक	१	३.००	२.९९	९९.६७
१८	शेराफांट संरक्षणका लागि म्याग्दी खोलामा तटबन्धन निर्माण कार्यक्रम, मंगला-५, म्याग्दी	पटक	१	१०.००	९.९८	९९.८०
१९	दाल पोखरी, चुत्रै, भाले कुलो मर्मत तथा संरक्षण, कुश्मा ३, पर्वत	संख्या	१	५.००	४.९९	९९.८०
२०	स्याङ्गखोला किनार संरक्षण, घरपभाँङ्ग-३, मुस्ताङ्ग	संख्या	१	५.००	४.९८	९९.६०
२१	पाण्डाखोला नदि किनार नियन्त्रण, वा.मुक्तिक्षेत्र-१, लुप्रागाउं	संख्या	१	५.००	४.९९	९९.८०
२२	पहिरोबाट जोखमपूर्ण बस्ति संरक्षण, मालिका-७, म्याग्दी	संख्या	१	५.००	४.९६	९९.२०
२३	माभ्रघर बाभोबारी पहिरो नियन्त्रण उपल्लो पातीखोला, आंधीखोला-६, स्याङ्गजा	संख्या	१	५.००	४.९९	९९.८०
२४	कालीगण्डकी अर्मादी केटिचौर पदमार्ग निर्माण	संख्या	१	५.००	४.९९	९९.८०
२५	कालीगण्डकी नियन्त्रण थासाङ्ग-२, खन्ती, मुस्ताङ्ग	संख्या	१	१०.००	९.९९	९९.९०
२६	पैयुकोट पर्यटन पूर्वाधार निर्माण, महाशिला-१, पर्वत	पटक	१	२०.००	२०.००	१००.००

सम्पन्न भएका भूसंरक्षण तथा जलाधार व्यवस्थापन (संघीय सशर्त) कार्यक्रमहरूको विस्तृत विवरणः

क्र.सं.	कार्यक्रम/क्रियाकलाप	इकाई	वार्षिक लक्ष्य		खर्च रकम रु. लाखमा	खर्च प्रतिशत
			परिमाण	बजेट		
	संघीय सशर्ततर्फको कार्यक्रम					
१	गल्छी/पहिरो नियन्त्रण/भू-संरक्षण/बायोईन्जिनियरिङ्ग, मुस्ताङ्ग (नदि नियन्त्रण सम्बन्धी कार्य)	पटक	१	४०.००	३९.९९	९९.९९
२	गल्छी/पहिरो नियन्त्रण/भू-संरक्षण/बायोईन्जिनियरिङ्ग, पर्वत (नदि नियन्त्रण सम्बन्धी कार्य)	पटक	१	४०.००	३९.९०	९९.७६
३	गल्छी/पहिरो नियन्त्रण/भू-संरक्षण/बायोईन्जिनियरिङ्ग, म्याग्दी (नदि नियन्त्रण सम्बन्धी कार्य)	पटक	१	४०.००	३९.९९	९९.९८
४	गल्छी/पहिरो नियन्त्रण/भू-संरक्षण/बायोईन्जिनियरिङ्ग, बाग्लुङ्ग (नदि नियन्त्रण सम्बन्धी कार्य)	पटक	१	४०.००	४०.००	१००.००
५	जलपुनर्भरण पोखरी निर्माण व्यवस्थापन, वन तथा वातावरण संरक्षण	पटक	१	१०.००	९.९९	९९.९४

सम्पन्न भएका पर्यटन पूर्वाधार कार्यक्रमहरूको बिस्तृत विवरणः

क्र.स	कार्यक्रम/क्रियाकलाप	इकाई	बार्षिक लक्ष्य		खर्च रकम रु. लाखमा	खर्च प्रतिशत
			परिमाण	बजेट		
१	भांकीपानी पर्यटकिय पूर्वाधार, मंगला गा.पा.-३, म्याग्दी (अन्य निर्माण)	पटक	१	२०.००	१९.९९	९९.९५
२	प्रागुम्बा र हिसुम गुम्बा, घरपझोड गा.पा, वाडा नं २, मुस्ताङ(अन्य निर्माण)	पटक	१	१०.००	९.९८	९९.७९
३	हाडिकोट, जैमिनी न.पा, वडा नं १०,बाग्लुङ(अन्य निर्माण)	पटक	१	१५.००	१४.९८	९९.८७
४	सहस्रधारा झरना क्यानोनिङ, गल्कोट न.पा, वडा नं, ३, बाग्लुङ(अन्य निर्माण)	पटक	१	१०.००	१०.००	१००.००
५	मुसुरोबारी सरौंखोला, पैयू गा. पा, वडा नं ६, पर्वत(अन्य निर्माण)	पटक	१	१०.००	७.६६	७६.६०
६	लिमिभूमिकोट, फलेवास न. पा, वडा नं ३, पर्वत(अन्य निर्माण)	पटक	१	१०.००	९.८६	९८.६०
७	गुडिखोला धार्मिक पर्यटकीय, पुतलीबजार न. पा, वडा नं ४(अन्य निर्माण)	पटक	१	२०.००	१९.९९	९९.९५
८	सतौं-वसिगाउँ- खर्सु- थाप्ले पदमार्ग, आँधीखोला गा. पा.(अन्य निर्माण)	पटक	१	१०.००	९.९८	९९.८०
९	गुफाडाँडा, फलेवास न. पा, वडा नं १०, पर्वत(अन्य निर्माण)	पटक	१	१०.००	९.९९	९९.९०
१०	सात्मुले, फलेवास न.पा., पर्वत(अन्य निर्माण)	पटक	१	१०.००	९.९९	९९.९०
११	पिप्ले तिनकुने भू संरक्षणमैत्री पदमार्ग ,फलेवास -११,पर्वत	पटक	१	५.००	५.००	१००.००
१२	वारीबेनी भवानीथान जलजला पर्यटकीय पदमार्ग, पर्वत(अन्य)	पटक	१	५.००	४.७४	९४.८०

सम्पन्न भएका पर्यटन पूर्वाधार कार्यक्रमहरूको बिस्तृत विवरणः

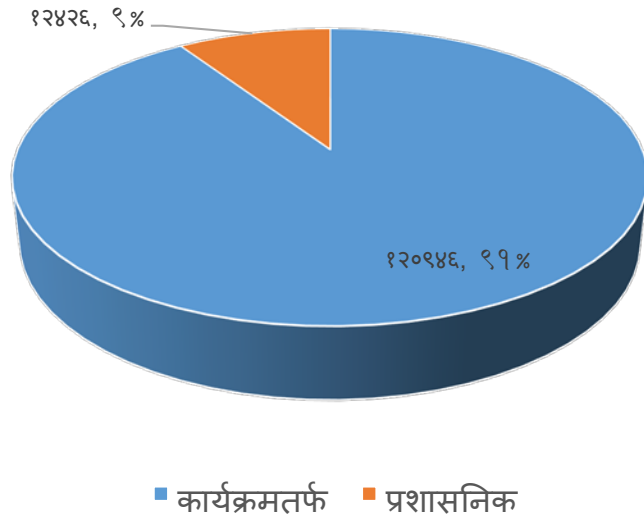
क्र .स	कार्यक्रम/क्रियाकलाप	इकाई	बार्षिक लक्ष्य		खर्च रकम रु. लाखमा	खर्च प्रतिशत
			परिमाण	बजेट		
१३	शिवालय क्षेत्रको पर्यटन पूर्वाधार निर्माण ,कुश्मा-६,पर्वत	पटक	१	१०.००	९.९८	९९.८०
१४	चित्रे पर्यटकीय क्षेत्र विकास, पर्वत(अन्य)	पटक/सख्या	१	१०.००	१०.००	१००.००
१५	पार्वती जन्म स्थल (पार्वती गुफा) को पर्यटकीय पूर्वाधार विकास,	पटक/सख्या	१	२५.००	२४.९९	९९.९६
१६	गाइथुने, बच्छेस्वोर, बोर्ल्याड, पदमार्ग, पर्वत(अन्य)	पटक/सख्या	१	१५.००	१४.९९	९९.९३
१७	काठेखोला वाड न ८ बाट गाजाको धुरी सम्मको पदमार्ग, बाग्लुङ(अन्य)	पटक/सख्या	१	१५.००	१४.९९	९९.९३
१८	धौलागिरी चक्रिय पदमार्ग स्तरोन्नति, म्याग्दी(अन्य)	पटक/सख्या	१	२५.००	२५.००	१००.००
१९	कालीगण्डकी अर्मादी केटीचौर पदमार्ग, पर्वत(अन्य)	पटक/सख्या	१	१३.७२	१३.७१	९९.९३
२०	वारीबेनी भवानीथान जलजला पर्यटकीय पदमार्ग, पर्वत(अन्य)	पटक/सख्या	१	५.००	४.९९	९९.८०
२१	माल्ढुङ्गादेखि दह जाने पदमार्ग बा न पा १०, बाग्लुङ(अन्य)	पटक/सख्या	१	५.००	५.००	१००.००
२२	कौँडे डाँडा पदमार्ग निर्माण, बरेङ गा.पा.- २, हुग्लिदिशिर, बाग्लुङ(अन्य)	प्याकेट	१	५.००	४.९८	९९.६०
२३	ठानाकोट पार्कको पर्यटकीय विकास, मौदी-६, पर्वत	पटक	१	५.००	४.९९	९९.८०

विभिन्न शीर्षकगत कार्यक्रमहरुको वित्तीय तथा भौतिक प्रगतिको अवस्था:
(बजेट रू.हजारमा)

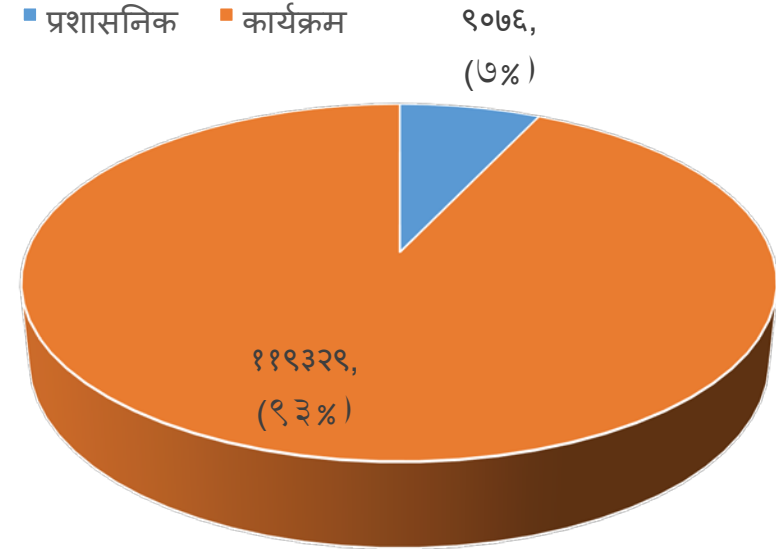
खर्च शीर्षक	कार्यक्रम	बजेट	खर्च	वित्तीय प्रगति %	भौतिक प्रगति %
३०७०२०१३३ (चालु)	भू. तथा ज.व्य.कार्यक्रम	५७५७४	५७४४४	९९.७७	९९
	प्रशासनिक	१२४२६	९०७६	७३.०४	
जम्मा		७००००	६६५२०	९५.०३	
३०७०२०१३४ (पूँजिगत)	भू. तथा ज.व्य.कार्यक्रम	१९५००	१८३१४	९३.९२	९८
३०७०००११३ (चालु)	पर्यटन पूर्वाधार	१२३७३	१२३६७	९९.९६	१००
३०७०००११४ (पूँजिगत)	पर्यटन पूर्वाधार	१४५००	१४२१६	९८.०४	१००
३०७००१२०४ (पूँजिगत)	भू. तथा ज.व्य.कार्यक्रम संघीय सशर्त	१७०००	१६९८८	९९.९३	१००
जम्मा		१३३३७२	१२८४०५	९६.२८	९९.४

बिनियोजित बजेट र खर्चको अवस्था (प्रशासनिक तथा कार्यक्रम)

बिनियोजित प्रशासनिक र कार्यक्रमको बजेट विवरण:



प्रशासनिक र कार्यक्रमको बजेट खर्च विवरण:



□ कुल बजेट: रु. १३३३७२

□ प्रशासनिक: रु. १२४२६

□ कार्यक्रम: रु. १२०९४६

सम्पन्न भएका भूसंरक्षण तथा जलाधार व्यवस्थापन र पर्यटन पूर्वाधार कार्यक्रमहरूका मुख्य उपलब्धीहरू:

क्र.सं.	कार्यक्रमको नाम	कार्यक्षेत्रका जिल्लाहरू									
		ईकाइ	मुस्ताङ	म्याग्दी	बागलुङ	पर्वत	स्याङजा	जम्मा	लाभान्वित घरधुरी	रोजगारी सिर्जना श्रमदिन	कैफियत
१	पहिरो उपचार	संख्या	३	१०	१०	६	५	३४	२५९५	९२१५	
२	गल्ली उपचार	संख्या		६	२	१३	२	२३	९८५	६५०४	
३	खोला किनार संरक्षण	कि.मि.	१.२१	०.७४	०.४५	०.१६	०.९	३.४६	५५७१	११९९२	
४	पोखरी निर्माण	संख्या	१	१	५	१२	६	२५	२१००	३२२४	
५	पदमार्ग निर्माण	कि.मि.		४.५	३.७०	३.१५	०.६३	११.९७	६३०७	१४८६८	
६	पानी मुहान संरक्षण	संख्या		४	२	३	३	१२	९८४	५६०	
७	विरुवा उत्पादन (हजारमा)	गोटा		६२.५	२९	३५	४०	१६६.५	१०४२	१६०१	
८	ग्यावियन जाली खरिद तथा वितरण	संख्या	२१	६०३	४७६	१०६६	२७५	२४४१	५८७	०	
९	सिंचाई कुलो संरक्षण	कि.मि.			०.२	०.३५		०.५५	२७५	१३४५	
१०	बृक्षारोपण										
१०.१	अम्रिसो	राईजोम		१००००	४२५००		२५०००	७७५००	६३५		
१०.२	नेपियर	सेट्स		२१५००	११७३०		२००००	५३२३०	४५५		
१०.३	बांस	राईजोम		४८५०	३५७१		११००	९५२१	५५०		
								जम्मा	२२०८६	४९३०९	

सम्पन्न भएका भूसंरक्षण तथा जलाधार व्यवस्थापन र पर्यटन पूर्वाधार कार्यक्रमहरूका मुख्य उपलब्धीहरू:

- ❑ पहिरो उपचार: ३४ वटा
- ❑ गल्छी उपचार: २३ वटा
- ❑ खोला किनार संरक्षण: ३.४६ कि.मी.
- ❑ जल पुनर्भरण पोखरी निर्माण, मर्मत र संरक्षण: २५ वटा
- ❑ कुवा तथा पानी मुहान संरक्षण: १२ वटा
- ❑ सिंचाइकुलो संरक्षण: ०.५५ कि.मी., सिंचित क्षेत्रफल: ७ हेक्टर
- ❑ जोखिमपूर्ण घरगोठ तथा वस्ती संरक्षणका लागि तारजाली बितरण: २४४१ (५८७ घ.धु.)
- ❑ संरक्षणका कार्यक्रमबाट संरक्षित भएको क्षेत्रफल: करिब ३१५० हे.

सम्पन्न भएका भूसंरक्षण तथा जलाधार व्यवस्थापन र पर्यटन पूर्वाधार कार्यक्रमहरूका मुख्य उपलब्धीहरू:

- ❑ बिरुवा उत्पादन: १६६५०० वटा, करिब १२०००० वितरण
- ❑ बाँसको कल्म कटिङ र राइजोम: ९५२१ वटा उत्पादन र वितरण
- ❑ अम्रिसो: ७५५०० वटा वितरण तथा रोपण
- ❑ नेपिएर: ५३२३० वटा कटिङ वितरण
- ❑ पदमार्ग निर्माण: ११.९७ कि.मी.
- ❑ समग्र कार्यक्रमबाट लाभान्वित घरधुरी: २२०८६
- ❑ समग्र कार्यक्रमबाट सिर्जित रोजगारी: ४९३०९ श्रमदिन

सम्पन्न भएका भूसंरक्षण तथा जलाधार व्यवस्थापन र पर्यटन पूर्वाधार कार्यक्रमहरूका मुख्य उपलब्धीहरू:

- ऐतिहासिक कोट र धार्मिक एवं पर्यटकीय स्थलको संरक्षण र पूर्वाधार निर्माण: ३९ स्थान
- भूसंरक्षणमैत्री पदमार्ग: ९ वटा ,
- पर्यटकीय तथा ग्रामिण क्षेत्र र घाट जोड्ने पदमार्ग: १० वटा
- ऐतिहासिक कोट: ७ वटा,
- मन्दिर तथा धार्मिक स्थल: ९ वटा
- झरना तथा क्यानोनिङस्थल: १ वटा
- गुम्बा, म्युजियम र पर्यटकीयस्थल (महाशिला): ३ वटा

कार्यालयबाट संपादन भएका कार्यहरूबाट जम्मा भएको राजस्व तथा करको विवरण:

- सामाजिक सुरक्षा कर: रु. ६,८८,४२०.००
- ढुवानीकर: रु. ३,३०,५७८.००
- अग्रिम आयकर: रु. ७,९६,६५२.००
- मूल्यअभिवृद्धी कर: रु. ५,३३,९४२.००
- कुल जम्मा कर: रु. २३,४९,५९२.००

बेरुजुको अवस्था:

- आ.ब. २०७५।७६ को बेरुजु :रु.६,७१,१४५.००
- सोको सम्परीक्षण र असुल उपर गरी फछ्यौट भएको रु.४९३८१८.००
- बेरुजु फछ्यौट प्रतिशत: ७३.६०
- बाँकि बेरुजु :रु.१७७३२७.००
- अशुल उपर गर्नुपर्ने बेरुजुका लागि संबद्ध उपभोक्ता समितिलाई पत्राचार गरी दुई समुहबाट केही रकम असुल उपर गरिएको र बाँकीलाई थप ताकेता गरिएको ।
- आ.ब. २०७६।७७ को बेरुजु :रु.८७,३२५.०० रहेकोमा प्रारम्भिक प्रतिक्रिया पठाइएको ।

कार्यक्रम संचालनमा देखिएका समस्याहरू:

- भूक्षय, बाढी र पहिरोको समस्या अधिक तर बजेट न्यून ।
- भिरालो भू बनोट तथा भूकम्पबाट प्रभावित हुनाले भूक्षय र बाढी पहिरोको दृष्टिले अत्यन्त संवेदनशिल क्षेत्र ।
- भू-संरक्षण तथा वातावरणीय सोच विना डोजरबाट खनिएका अव्यवस्थित सडकका कारण भूक्षय, बाढी र पहिरोको प्रकोप बढ्दो ।
- ठूलो कार्यक्षेत्र हुँदा श्रोत साधन र जनशक्ति परिचालनमा कठिनाइ ।
- संबन्धित जिल्लाबाटै भूसंरक्षणको सेवा प्रवाह हुनुपर्ने भनी जनताको गुनासो रहेको ।
- कोभिड महामारीले गर्दा कार्यक्रम कार्यान्वयन र अनुगमन निरीक्षणमा केही समस्या ।
- कार्यालय भवनको अवस्था जिर्ण र कार्यालय परिसर तथा म्याग्दी स्थित नर्सरी र आवास क्षेत्र नै बाढीको चपेटामा ।
- कार्यालयको कार्यक्षेत्र मातहतका जिल्लामा रहेका भवन र संरचना बजेट अभावमा मर्मत सुधार गर्न नसक्दा जीर्ण बन्दै गएको ।
- कार्यालयमा आवश्यक फर्निचरको कमी ।

हालैको वर्षाको कारण म्याग्दी, बेनी मंगलाघाट स्थित आवास र नर्सरी क्षेत्र र कुश्मा पर्वतको कार्यालय परिसर र वरपरको वस्ती (१५ घ.धु.) बाढीबाट प्रत्यक्ष प्रभावित



समाधानका लागि गरिएका प्रयास तथा सुझावहरू:

- प्राविधिक सर सल्लाह र प्राप्त बजेटका आधारमा सकेसम्म जन गुनासोको संबोधनको प्रयास गरिएको ।
- विभिन्न मिडियाबाट चेतनामुलक संदेश प्रशारण र प्रकाशन तथा ६ वटा रेडियोमा संरक्षणमुलक संवाद ।
- संरक्षणमैत्री दिगो विकासका लागि सम्बद्ध निकाय र जनमानस समेतलाई ध्यानाकर्षण गर्ने प्रयास गरिएको ।
- उपलब्ध जनशक्तिलाई कार्यक्षेत्रका म्याग्दी र स्याङ्जामा फिल्ड ईकाइ कायम गरी म्याग्दी, मुस्ताङ र स्याङ्जाका जनताहरूलाई तत् जिल्लाबाट सहजिकरण गरिएको र संभव भएसम्म फिल्डमा नै सम्झौता र प्रविधीको अधिकतम उपयोगमा जोड दिई सेवाप्रवाहलाई प्रभावकारी बनाइएको ।
- नजिकबाट वा संबन्धित जिल्लाबाट निरन्तर सेवा प्रवाह हुने गरी भू तथा जलाधार व्यवस्थापन कार्यालय स्थापना गर्नुपर्ने ।

समाधानका लागि गरिएका प्रयास तथा सुझावहरू:

- केही कार्यक्रमहरू ढिलो गरी अख्तियारी आउँदा र कोरोना महामारीका बाबजुद पनि सबै योजनाहरू सम्पन्न गरी झण्डै शतप्रतिशत प्रगति हासिल गर्न सफल ।
- कार्यालय भवन पानी चुहिने र जिर्ण भएको हुँदा नयाँ भवन वा मर्मतका लागि आवश्यक बजेटको व्यवस्था हुनुपर्ने ।
- भूक्षय, बाढी र पहिरोको समस्याहरूलाई संबोधन हुने गरी बजेटको व्यवस्था हुनुपर्ने ।
- कार्यालय भवन, आवास तथा नर्सरीसमेतको उचित संरक्षण हुने गरी यथोचित बजेटको व्यवस्था हुनु पर्ने ।
- समयमै बजेट तथा कार्यक्रमको अख्तियारीको व्यवस्था हुन पर्ने ।

कार्यक्रम कार्यान्वयनका मुख्य सिकाईहरू:

- समन्वय हुन सकेमा साझेदारी भई धेरै काम गर्न सकिने: न्युन बजेटको बाबजुद पनि स्थानिय तहसंग समन्वय गरी साझेदारीमा बिभिन्न जिल्लामा करीब ६२ लाख भन्दा बढी बजेटको साझेदारी भई कार्य सम्पन्न गरिएको ।
- कार्य क्षेत्र ठुलो भएतापनि उपलब्ध जनशक्तिलाई परिचालन गरी कोभिड महामारीका बाबजुद पनि व्यवस्थित ढंगले योजना कार्यान्वयन गरिएको ।
- कार्यक्रम कार्यान्वयनको चरणमा निरन्तर अनुगमन र निरिक्षण हुन सकेमा गरेको कार्य गुणस्तरीय हुने र भएका कमि- कमजोरीलाई सुधार गर्न सकिने ।
- स्थानीय स्तरमा पाइने सामग्रीबाट निर्माण कार्य गर्दा दिगो हुने तर आयातित सामग्रीको प्रयोगबाट बनेका संरचना छोटो समयमै गुणस्तरहिन हुन सक्ने ।

सम्पन्न केही कार्यहरुको फोटो झलकः

खोला किनारा संरक्षण, फलेवास ३, मलाडदी खोला, पर्वत



सिर्सुवा डिल टोल संरक्षण , फलेवास ४, सिर्सुवा खोला, पर्वत



पहिरो उपचार, काठेखोला ५, बागलुङ



सातखोल्सी पहिरो नियन्त्रण, जलजला ट, पर्वत



पहिरो उपचार, लस्ती, जलजला द, पर्वत



गल्छी । पहिरो उपचार, बे. न.पा. ६, म्याग्दी



गल्छी । पहिरो उपचार, बे. न.पा. ७, म्याग्दी



गल्छी । पहिरो उपचार, कालीगण्की-४ खहरे, स्याङ्जा



जोखिममा रहेको दलित बस्ती संरक्षण, खानीगाउँ, फलेवास, पर्वत



सडकपहिरोबाट जोखिममा रहेको बस्ती संरक्षण,कुश्मा न.पा.२,पर्वत



सुरक्षा योजना विवरण संरक्षण, शेराफाँट, मंगला ५, म्याग्दी



खोला किनारा संरक्षण, मुस्ताङ



खोला किनार तटबन्धन, खिङ्गा, वारागुङ्ग मुक्तिक्षेत्र-१, मुस्ताङ्ग



कालीगण्डकी खोला किनार तटबन्धन,
मार्फा, मुस्ताङ्ग

खोला किनारा संरक्षण, मुस्ताङ



खोला किनार संरक्षण, सिर्कुङ्ग, थासाङ्ग-२, मुस्ताङ्ग



खोला किनार संरक्षण, नरसिङ्गखोला, वा.मुक्तिक्षेत्र-३, मुस्ताङ्ग

खोला किनारा संरक्षण, ढोरपाटन ५, बागलुङ



खोला किनारा संरक्षण, ढोरपाटन ५, बागलुङ



खोला किनारा संरक्षण, ढोरपाटन ९, दुनापँधेरा, बागलुङ



खोला किनारा संरक्षण, ढोरपाटन ९, सुकुर्दुङ, बागलुङ



पहिरो उपचार, गलकोट ३, बाग्लुङ



गल्छी उपचार तथा कुलोको मुहान संरक्षण, गलकोट ६, बाग्लुङ



गलछी । पहिरो उपचार, कालीगण्की-४ खहरे, स्याङ्जा



गलछी । पहिरो उपचार, पुतलीबजार न.पा.१३, अमराबोट, स्याङ्जा



पहिरो उपचार, पुतलीबजार न.पा.४, हरिपाला, स्याङ्जा



खोला किनार संरक्षण, बिरुवा गा.पा.१ ,२, दोभान, स्याङ्जा



खोला किनार संरक्षण, आँधीखोला गा.पा.६, बाडुडगे खोला, स्याङ्जा



दानुवाखोला माझीगाउँ घट्टगाउँ कुलो संरक्षण, बिहादी३,पर्वत



भू-संरक्षणका लागि तारजाली वितरण, पर्वत



पोखरी संरक्षण तथा निर्माण, स्याङ्जा



जलपुनर्भरण पोखरी,
आँधीखोला १,
स्याङ्जा



निर्माण पछि



पोखरी संरक्षण तथा निर्माण, स्याङ्जा

संरक्षण पोखरी पुतलीबजार न.पा. ९, स्याङ्जा,



पोखरी संरक्षण तथा निर्माण, स्याङ्जा

संरक्षण पोखरी फेदीखोला गा.पा.३,
स्याङ्जा,

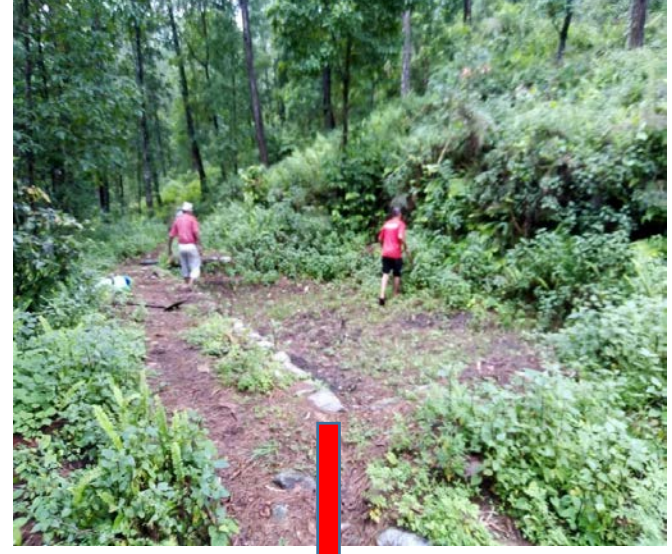


निल्ली दह, जलजला ९ पर्वत



पोखरी मर्मत तथा संरक्षण, कुश्मा २, खुर्कोट, पर्वत

पहिले



मर्मत पछि



पोखरी मर्मत तथा संरक्षण, कुश्मा २, खुर्कोट, पर्वत



कुवा तथा पानी मुहान संरक्षण, स्याडजा



कुवा तथा पानी मुहान संरक्षण, वालिड ११, दुवाडी स्याडजा



कुवा तथा पानी मुहान संरक्षण, गल्याड ९, स्याडजा

कुवा तथा पानी मुहान संरक्षण,पर्वत



कुश्मा न पा -१०, पिपलटारी



फलेवास न पा -३, रुढी

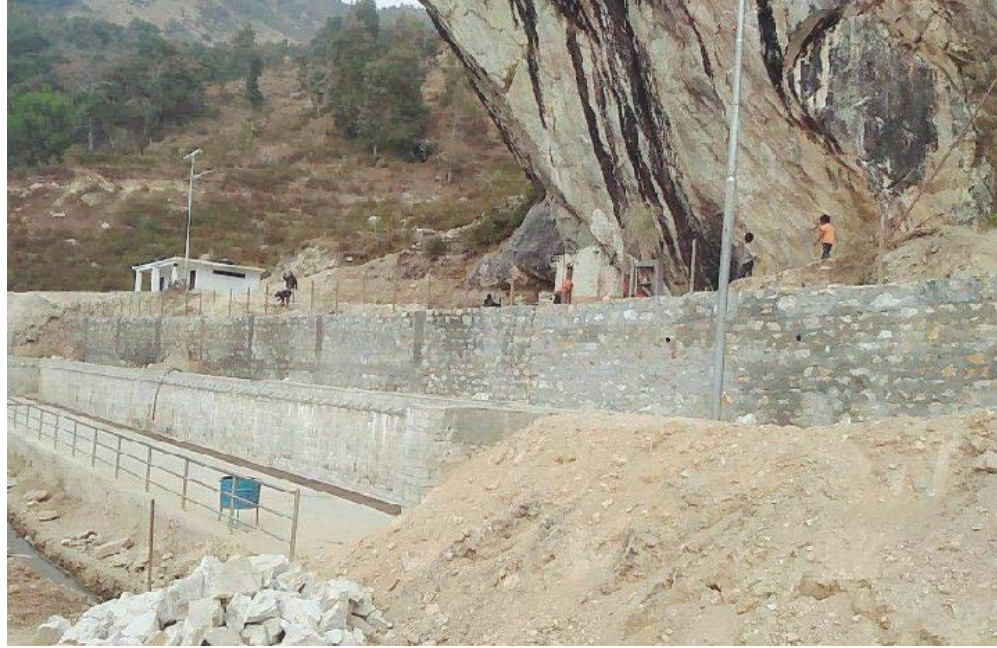


कुश्मा न पा -७ खरेहा

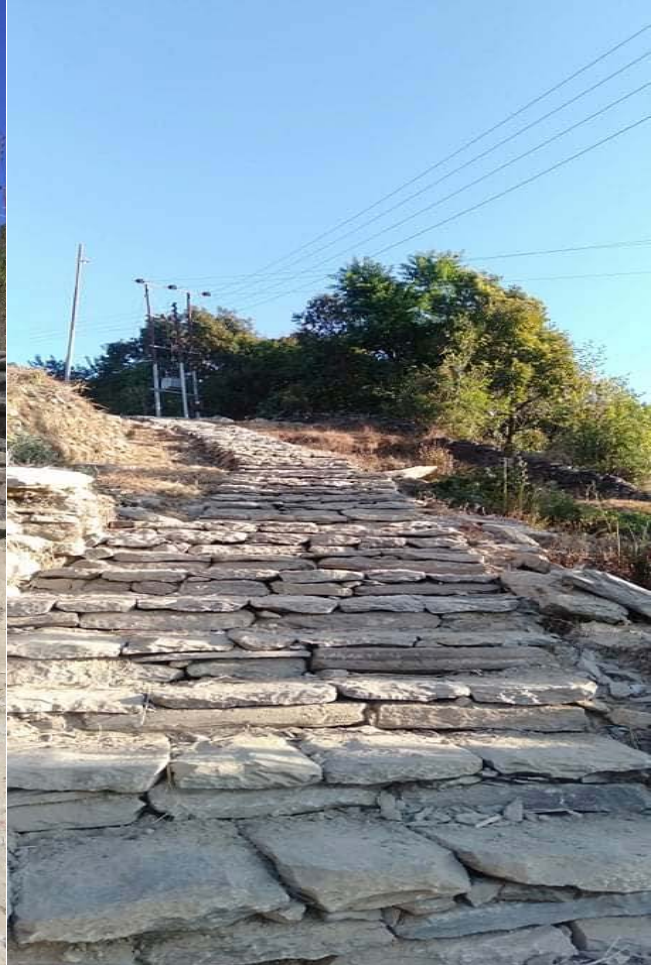
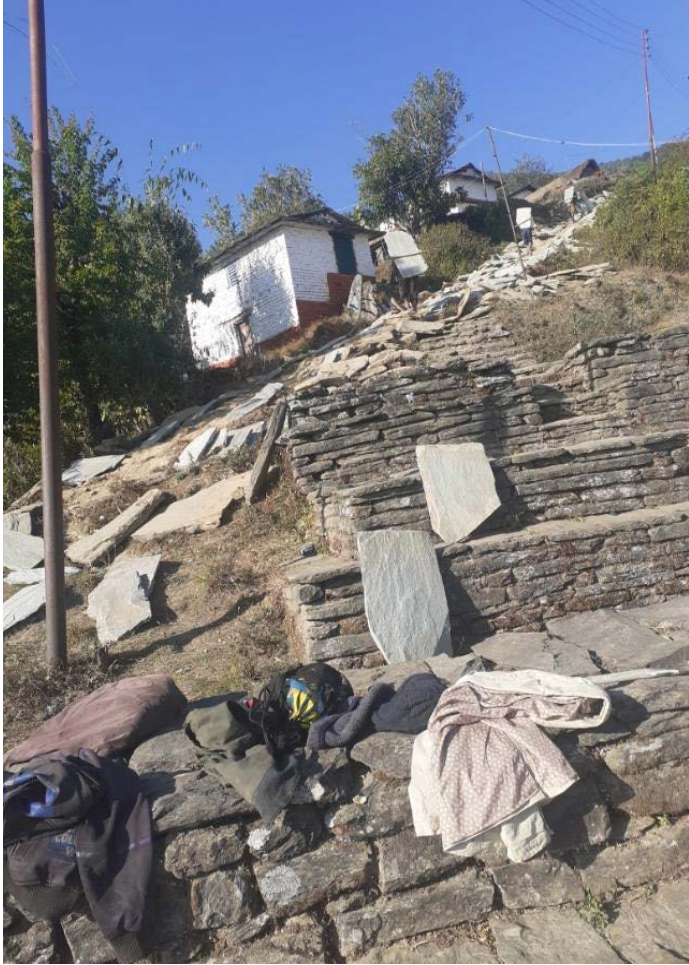
दुर्लुङकोटमा पर्यटन पूर्वाधार निर्माण, कुशमा ३, पर्वत



पर्यटन पूर्वाधार निर्माण, महाशिला, पर्वत



भूसंरक्षणमैत्री पदमार्ग, हलहले, पर्वत



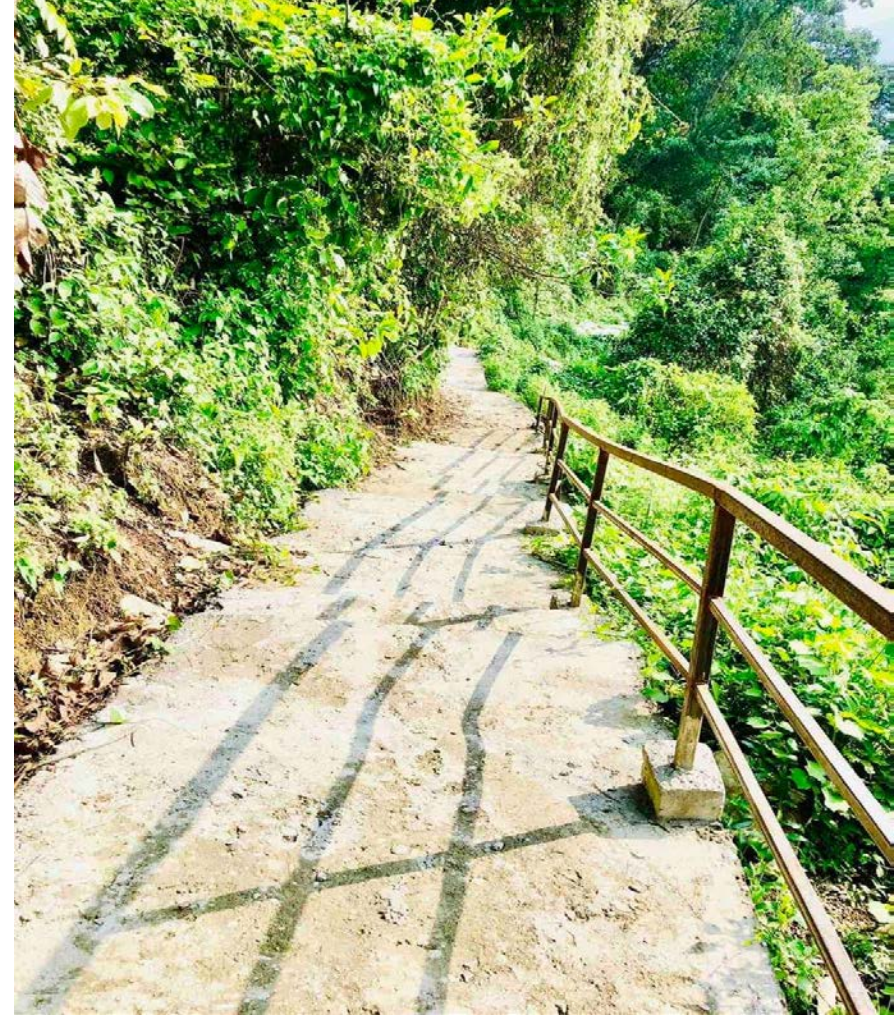
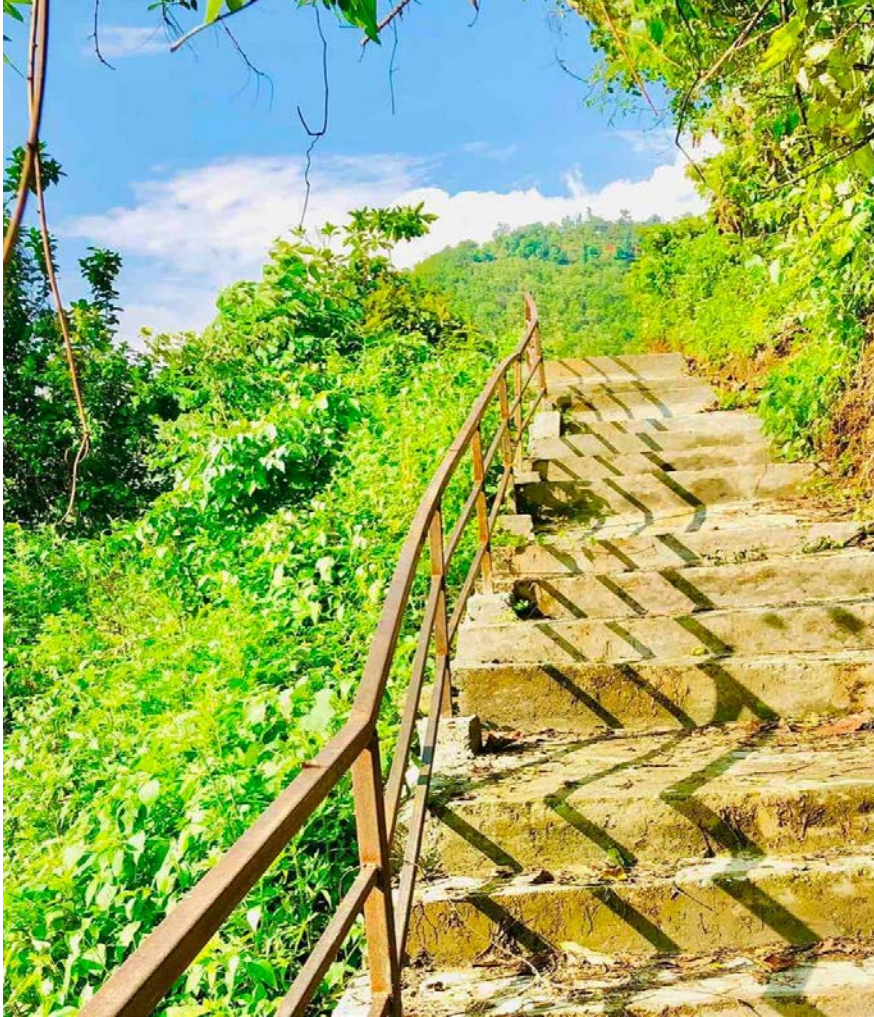
पिप्ले तिनकुले भूसंरक्षणमैत्री पदमार्ग, कर्नास, पर्वत



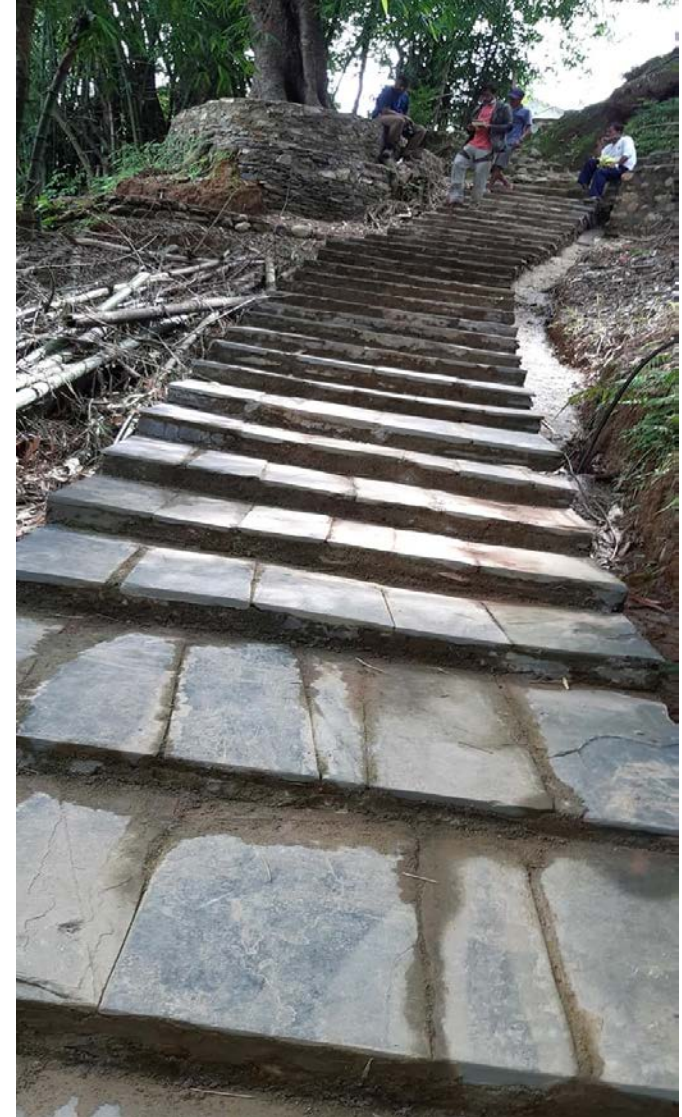
पिप्ले तिनकुले भूसंरक्षणमैत्री पदमार्ग कर्नास,फलेवास११, पर्वत



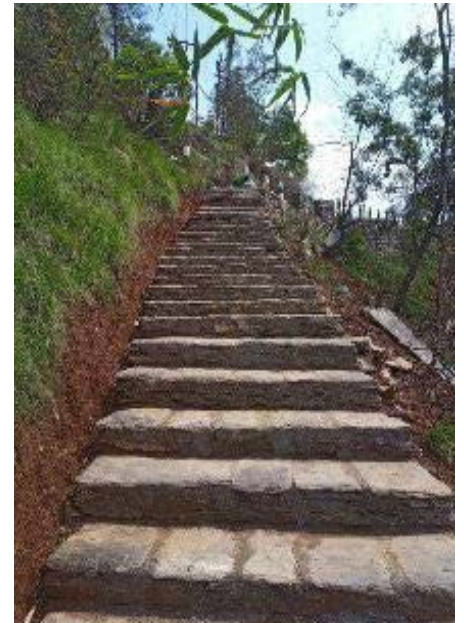
चण्डीथान डाँडाकटेरे चिसापानी भू-संरक्षणमैत्री पैदलमार्ग , पाङ्गराङ्ग, पर्वत



पैयकोटमा जाने पर्यटकीय पदमार्ग निर्माण.पैय ४. पर्वत



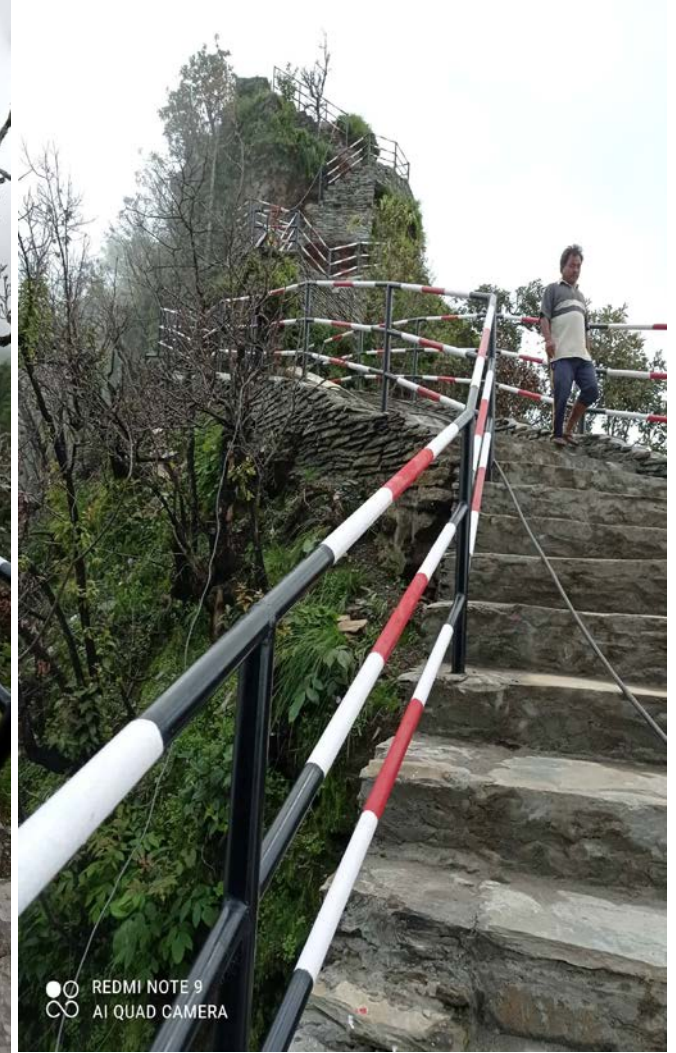
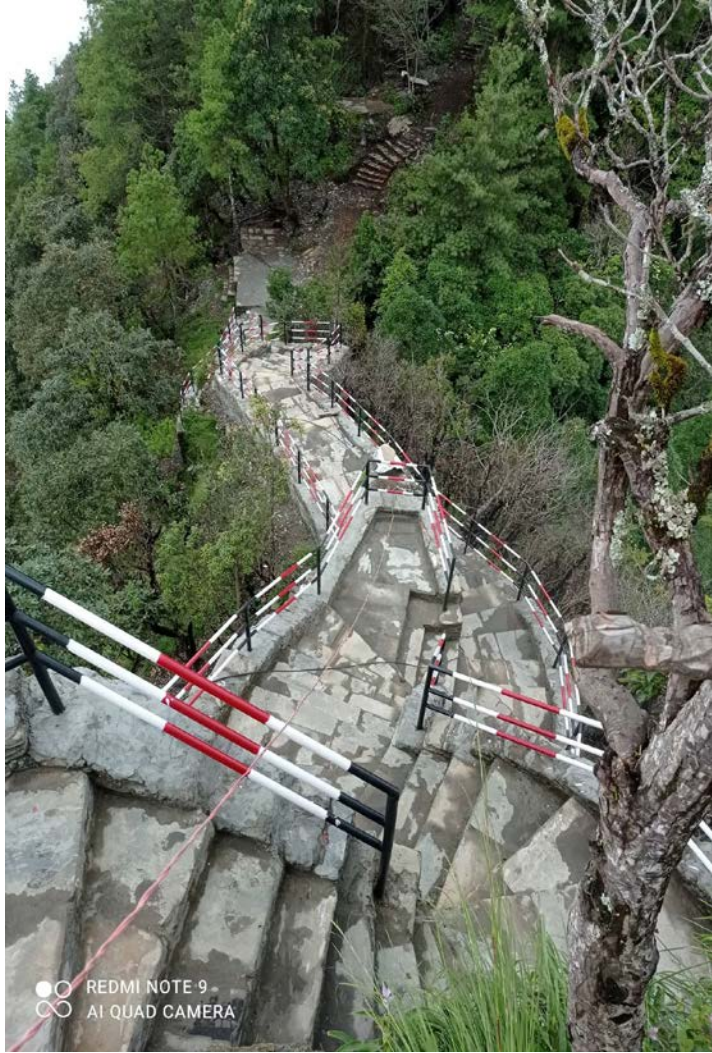
अर्मादी केटीचौर पदमार्ग निर्माण, कुश्मा २, पर्वत,



सातमुले बराहस्थान पर्यटकीय स्थल निर्माण, फलेवास, पर्वत



झाक्रीपानीमा पर्यटकीय पूर्वाधार निर्माण, मंगला ३, म्याग्दी



गायत्री मन्दिर, गुफाडाँडा, फलेवास १०, पर्वत



गुडीखोला धार्मिक पर्यटकीय क्षेत्र, पुतलीबजार ४, स्याङ्जा ,



पर्यटकीय पूर्वाधार निर्माण, फेदीखोला ३, स्याङ्जा



सतौं बसिगाउँ खर्सु थाप्ले पदमार्ग, आँधीखोला १, स्याङ्जा



खौलाकोट पर्यटन पुर्वाधार विकास कुश्मा-१३, पर्वत



लिमिभूमीकोट, पर्यटन पुर्वाधार विकास, पर्वत



शिवालयमा पर्यटन पुर्वाधार विकास, कुश्मा ६, पर्वत



सहस्रधारा पर्यटन पुर्वाधार, गलकोट ३, बागलुङ



मालढुंगावाट बागलुङकालिका पुग्ने पदमार्ग, बागलुङ



चित्रे पर्यटकीय पदमार्ग निर्माण, पर्वत



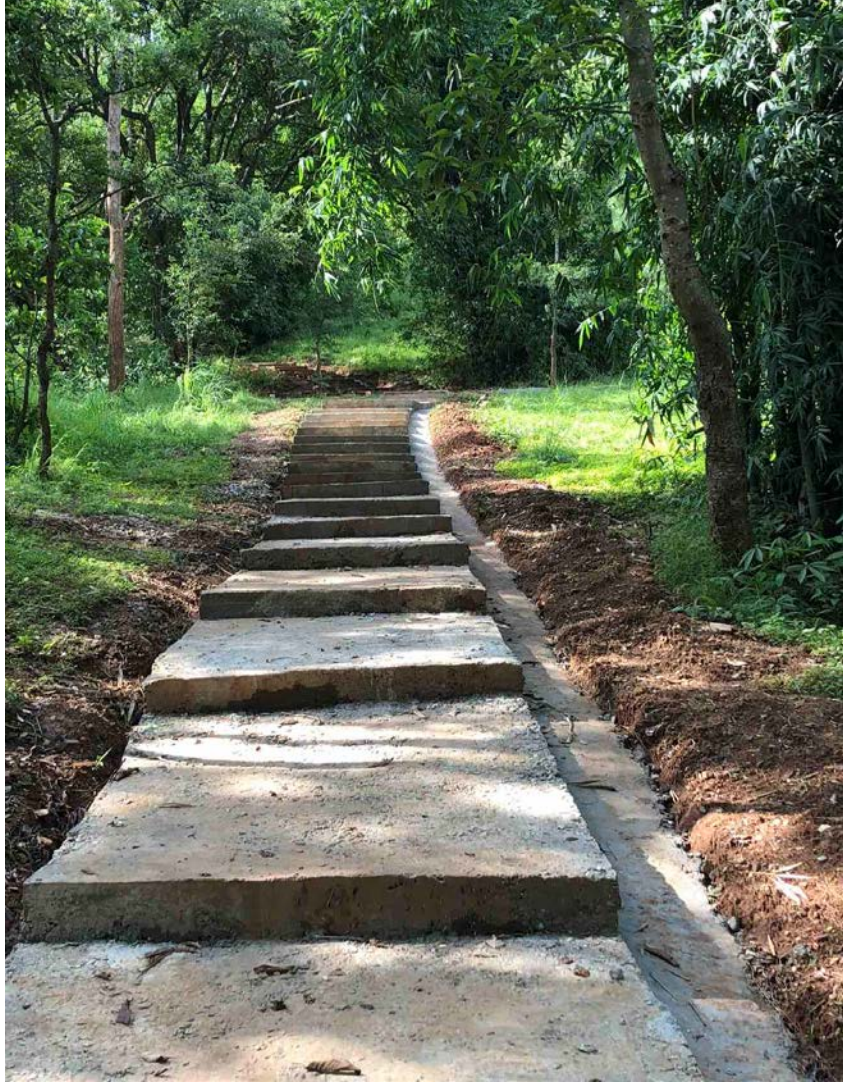
वारी वेनी माझफांट पदमार्ग, जलजला, पर्वत



डहरे देउराली क्षेत्रमा भू-संरक्षणमैत्री पैदलमार्ग निर्माण



एयरपोर्ट बहुपुर्छा भू-संरक्षण मैत्री पदमार्ग, बागलुङ



नर्सरी मर्मत कार्य, स्याङ्जा



बिरूवा उत्पादन तथा वितरण कार्य स्याङ्जा



बिरूवा उत्पादन तथा वितरण कार्य, पर्वत



बिरूवा उत्पादन तथा वितरण कार्य, म्याग्दी



नर्सरी निर्माण तथा बिरूवा उत्पादन कार्य, बागलुङ



चालु आ.व. २०७८।७९ को स्विकृत कार्यक्रम
तथा बजेट विवरण

चालु आ.व. २०७८।७९ को प्रदेश सरकारतर्फ का स्विकृत कार्यक्रम तथा बजेट

क्र.स.	कार्यक्रमको नाम	विनियोजित बजेट (रु हजारमा)
१	निर्मित सा.स. मर्मत (भवन)	३००
२	फलफुल विरुवा खरिद तथा वितरण	५००
३	भू-संरक्षणका लागि सिफारिस गरिएको प्रजातिका विरुवा उत्पादन	७५०
४	बासको Culm तयारी र वितरण	१०००
५	संवेदनशील उपजलाधार क्षेत्र ब्यबस्थापन योजना तयारी तथा जोखिम क्षेत्र नक्साङ्कन	१५००
६	भू-संरक्षणका लागि ग्याबियन तार जाली खरिद तथा वितरण	५०००
७	साउलेगौडा पहिरो नियन्त्रण, जलजला-२, पर्वत	२५०
८	काफलवोट ढाटीस्वारा वस्ती संरक्षण, दुर्लुङ्ग, पर्वत	२५०
९	भिरमुनी-बायढुंगा-बाटुले भू-संरक्षणमैत्री पैदलमार्ग, अर्जुनचौपारी, स्याङ्गजा	३००
१०	खिरखाने- च्युघरा पहिरो नियन्त्रण, कुश्मा-३	५००
११	कार्यालय भवन मर्मत, पर्वत	५००
१२	सरादीखोला-मसहार कुलो मर्मत तथा संरक्षण, आधीखोला, स्याङ्गजा	५००
१३	ढाडकोखेत कुलो तथा मूल मर्मत तथा संरक्षण, अर्जुनचौपारी गा.पा.-२, स्याङ्गजा	५००

चालु आ.व. २०७८।७९ को प्रदेश सरकारतर्फ का स्विकृत कार्यक्रम तथा बजेट क्रमशः.....

क्र.स.	कार्यक्रमको नाम	विनियोजित बजेट (रु हजारमा)
१४	नाटेगौरा पहिरो नियन्त्रण, बिहादी-१, पर्वत	५००
१५	सेरा- डुम्रीबोट- चनौटे पैदलमार्ग फलेवास-७, लिमिठाना, पर्वत	५००
१६	जोखिममा रहेको दलित वस्ती संरक्षणका लागि गल्छी, पहिरो नियन्त्रण कार्यक्रम खानीगाउ, पर्वत	५००
१७	सिमा प्रगतितोल चुत्रेधारा पंचकोट पदमार्ग	५००
१८	गल्छी तथा पहिरो नियन्त्रण, वालिङ्-१४, काहुले, स्याङ्गजा	५००
१९	बाढुखेत सिचाईकुलो संरक्षण (डिही छापाटारी सिचाईकुलो नजिक), आधीखोला-६, स्याङ्गजा	७००
२०	बेनी न.पा.-८, काउलेगौडा पहिरो नियन्त्रण	१०००
२१	गलेश्वर बजारदेखि पिप्लेसम्म पहिरो रोकथामका लागि डिपीआर तयारी	१०००
२२	कमेरे पहिरो रोक्ने तारजाली र ग्याबियन राख्ने, वेलबोट, बेनी-१	१०००
२३	मज्जुवा-भिरमुनी-आरकुन-खाल्टे हुदै लामडाडा भू-संरक्षणमैत्री पदमार्ग, अर्जुनचौपारी, स्याङ्गजा	१०००
२४	दमुवाखोला कटान नियन्त्रण जलजला-७	१०००
२५	खरदारचोक देखि बाउसेचौर सडकखण्ड अन्तर्गत ठुलो पधेरामा पहिरो नियन्त्रण, बाग्लुङ्ग न.पा.-१२	१०००
२६	आकस्मिक जलउत्पन्न प्रकोप नियन्त्रण	५०००

चालु आ.व. २०७८।७९ को संघीय सरकार शसर्ततर्फ का स्विकृत कार्यक्रम तथा बजेट क्रमशः.....

क्र.स.	कार्यक्रमको नाम	विनियोजित बजेट (रु हजारमा)
२७	संचार माध्यमबाट भू तथा जलाधार संरक्षण सम्बन्धी सूचना प्रसारण (प्रचार प्रसार तथा सामग्री उत्पादन तथा प्रकाशन र वितरण)	१००
२८	वार्षिक प्रगति पुस्तिका तयारी तथा प्रकाशन (छपाई खर्च)	१००
२९	प्रचारप्रसार सामग्री प्रकाशन तथा वितरण (छपाई खर्च)	१००
३०	डौवाफाँट अन्तर्गत बाउन्नखेत संरक्षण तथा नदि नियन्त्रण योजना, वालिङ्ग ११ (अन्य निर्माण)	१०००
३१	केवरेफाट देखि दुईघरे पिपलडाडा हुँदै माजपाटा भूसंरक्षणमैत्री पदमार्ग अर्जुनचौपारी स्याङ्जा(अन्य निर्माण)	७००
३२	काउरेको पहिरो नियन्त्रण तथा रोकथाम फनपा ३.(अन्य निर्माण)	२०००
३३	भिरमुनी बाहुनाँखेत मज्जुवा कुलो एवं मुहान मर्मत तथा संरक्षण अर्जुनचौपारी गाप २ स्याङ्जा(अन्य निर्माण)	५००
३४	बागपूर - चण्डीस्थान भू संरक्षण मैत्री पदमार्ग- पुतलीबजार -७ स्याङ्जा(अन्य निर्माण)	५००
३५	झारकुलो (हरदास खोलाबाट कोलाको चौतारी हुँदै कचुरानी सम्म), मर्मत तथा संरक्षण, पुतलीबजार -११, स्याङ्जा(अन्य निर्माण)	५००

चालु आ.व. २०७८।७९ को संघिय शसर्ततर्फका स्विकृत कार्यक्रम तथा बजेट क्रमशः.....

क्र.सं.	कार्यक्रमको नाम	विनियोजित बजेट (रु हजारमा)
	संघीय सरकार (सशर्ततर्फ) का कार्यक्रमहरू	
३६	तल्लो गैरो पहिरो नियन्त्रण, चिलने खोला पारि, कुस्मा-१०, पर्वत	१०००
३७	सात खोल्सी पहिरो नियन्त्रण, जलजला-८, फर्से, पर्वत	१०००
३८	खोलाकिनार संरक्षण कालिगण्डकी नदी कुस्मा न.पा.-२, पर्वत	२०००
३९	लाटाखरी तल्लो कुलो पहिरो नियन्त्रण, गल्याङ-१, धाङ्गलिङ्ग, स्याङ्जा	१०००
४०	जैसरा झाडी कुलो सिंचाइ आयोजना, गल्यांग-४, स्याङ्जा	१०००
४१	सुटुका पहिरो नियन्त्रण, कालिगण्डकी गा.पा.-३, स्याङ्जा	१०००
४२	ललेंग पहिरो नियन्त्रण, गल्यांग-३, स्याङ्जा	१०००
४३	भू क्षय नियन्त्रण, जनजागृति मा.वि हरिनाश-४, स्याङ्जा	२०००
४४	केदाली साखर तटबन्ध चापाकोट -६, स्याङ्जा	१०००
४५	विर्गा पहिरो नियन्त्रण कालिगण्डकी गा.पा	३०००
४६	गल्याङ न.पा-७ पडकाङ थुम्की पहिरो नियन्त्रण	३०००
	जम्मा	४८२५०

कार्यालयको कार्यक्षेत्रका बाढी, पहिरो र नदि कटान संबन्धी समस्याहरूको गत र चालु बर्षको विवरण

क्र.सं.	जिल्ला	समस्याको प्रकार	माग भएका योजनाको संख्या	
			आ.व. २०७७/०७८	आ.व. २०७८/०७९
१	पर्वत	पहिरोले क्षति र जोखिम भएका घर,बिद्यालय र अन्य संरचना संरक्षण	६२	२६
		खेतबारी संरक्षण	२२	१२
		खोला किनार संरक्षण	१८	७
		सिचाई कुलो संरक्षण	६	४
		पोखरी संरक्षण	५	-
		जम्मा	११३	४९
२	बागलुङ	पहिरोले क्षति र जोखिम भएका घर,बिद्यालय र अन्य संरचना संरक्षण	४५	११
		खेतबारी संरक्षण	२४	४
		खोला किनार संरक्षण	९	२
		सिचाई कुलो संरक्षण	१	१
		पोखरी संरक्षण	६	१
		जम्मा	८५	१९

कार्यालयको कार्यक्षेत्रका बाढी, पहिरो र नदि कटान संबन्धी समस्याहरुको दुई बर्षको विवरणः

क्र.सं.	जिल्ला	समस्याको प्रकार	माग भएका योजनाको संख्या	
			आ.व. २०७७/०७८	आ.व. २०७८/०७९
३	स्याङ्गजा	घर,बिद्यालय र अन्य संरचना संरक्षण	४२	१८
		खेतबारी संरक्षण	२१	४
		खोला किनार संरक्षण	१२	३
		सिचाई कुलो संरक्षण	९	२
		पोखरी संरक्षण	५	-
		जम्मा	८९	२७
४	म्याग्दी	घर,बिद्यालय र अन्य संरचना संरक्षण	४९	१९
		खेतबारी संरक्षण	२५	८
		खोला किनार संरक्षण	१८	५
		सिचाई कुलो संरक्षण	६	१
		पोखरी संरक्षण	६	-
		जम्मा	१०४	३३
५	मुस्ताङ	घर,बिद्यालय र अन्य संरचना संरक्षण	२६	७
		खेतबारी संरक्षण	८	१
		खोला किनार संरक्षण	१५	५
		सिचाई कुलो संरक्षण	३	-
		पोखरी संरक्षण	४	-
		जम्मा	५६	१३

प्रदेश सरकार गठन देखिको प्राप्त बजेटको अवस्था:

प्रदेश सरकार गठन देखि कार्यालयलाई प्राप्त बजेटको ट्रेंड (रु. हजारमा)



अबको बाटो:

- भिरालो भूबनोट, कमजोर माटो, विग्रदो जलाधारीय अवस्था, अधिक मनसुनी वर्षा, अव्यवस्थित विकास निर्माण कार्य, जलवायु परिवर्तनका कारण हुने जलजन्य प्रकोप र विपतका घटनाबाट जनताको जिउज्यानको सुरक्षा र खेतीयोग्य मलिलो माटो र पानीको संरक्षण तथा समुचित व्यवस्थापन गर्न भू तथा जलाधार संरक्षणलाई उच्च प्राथमिकता दिन जरुरी छ । यसका लागि उचित नीति तथा कार्यक्रम, बजेट र जनशक्ति सहित जनतालाई नजिकबाट सेवा प्रवाह गर्ने गरी जिल्ला जिल्लामा भूसंरक्षण कार्यालयको पुनस्थापना ।

सुझावको अपेक्षा सहित माननीय मन्त्रीज्यूप्रति
हार्दिक आभार तथा धन्यवाद