

भू तथा जलाधार व्यवस्थापन कार्यालय, पर्वत एक चिनारी:

पर्वत जिल्लामा भू तथा जलाधार व्यवस्थापन कार्यालयको स्थापना पृष्ठभूमी :

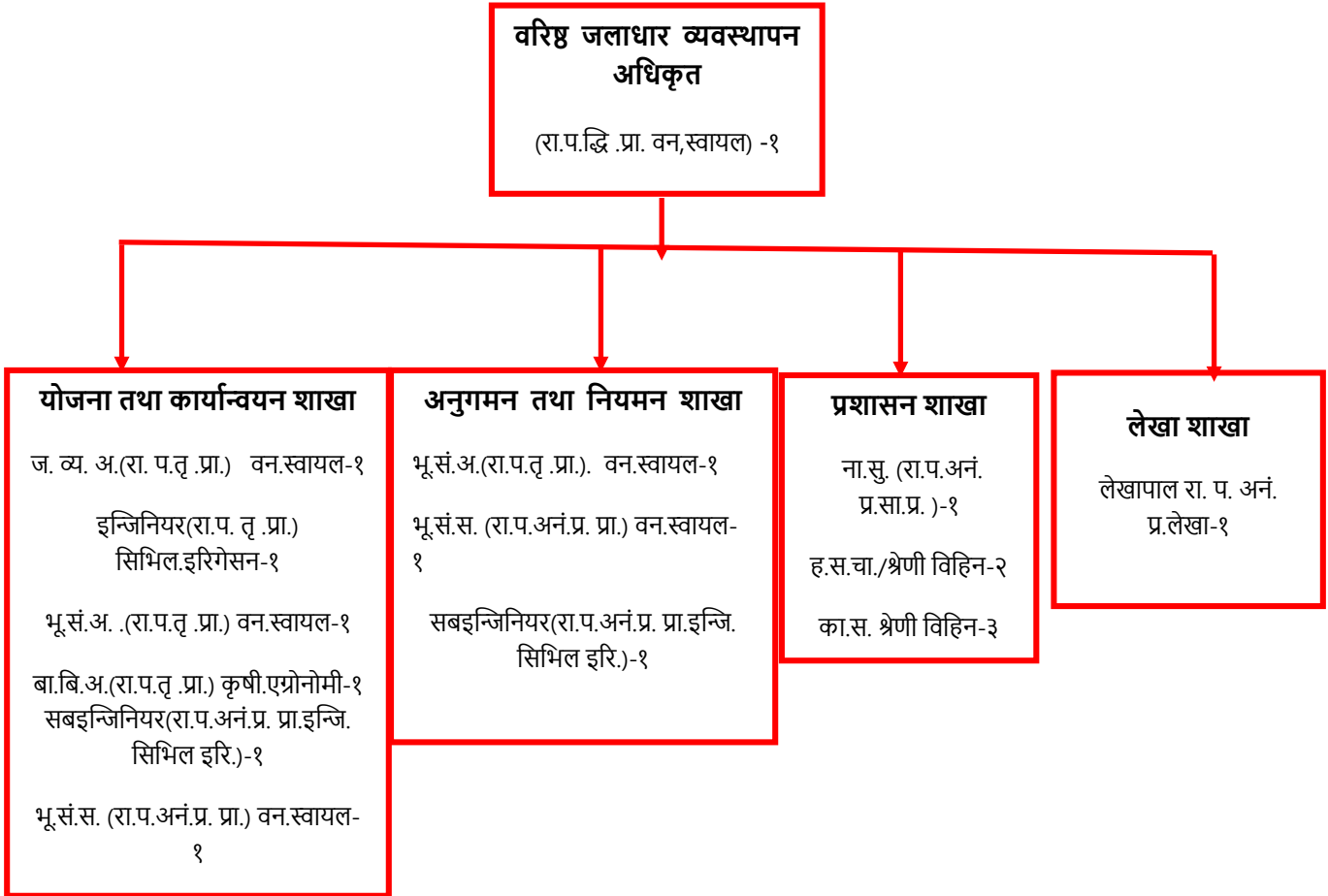
भिरालो भू वनोट, कमलो तथा अस्थिर भौगर्भिक अवस्था तथा मनसून केन्द्रीत भारी वर्षा जस्ता प्राकृतिक कारणले नै नेपाल भू क्षयको दृष्टिकोणले अत्यन्त सम्बेदनशील छ भने मानवजन्य कृयाकलाप खासगरी अनुपयुक्त भू उपयोग, वन जंगल लगायत प्राकृतिक श्रोतहरुको विनास, वातावरणीय पक्षलाई बेवास्ता गरी संचालन गरिने विकास निर्माण कार्यहरु एवं जनचेतनाको कमीका कारण भएका अन्य मानवीय क्रियाकलापहरुका कारणले प्राकृतिक रुपमा हुने भू क्षयलाई बढाई भू क्षय, पैहो र बाढीको समस्यालाई भन्ने भयावह बनाएको छ ।

भूक्षयको कारण वर्षेनी खेतवारीको मलिलो माटो बगाई कृषि जमिनको उत्पादकत्वमा ह्रास ल्याएको छ भने पैहो र बाढीको कारण खेतीयोग्य जमिन र विकासका पूर्वाधारको विनाश तथा जनधनको क्षति गरी आक्रान्त बनाएको छ । यही विकराल स्थितिलाई मनन गरी देशका महत्वपूर्ण जलाधार क्षेत्रहरुको संरक्षण गर्न र जनताहरुलाई भू संरक्षण सम्बन्धी सेवा प्रदान गर्न वि.सं. २०३१ साल श्रावण २४ गते केन्द्रीय स्तरमा वन तथा भू संरक्षण मन्त्रालय अर्न्तगत भू तथा जलाधार संरक्षण विभाग र त्यसपछि जिल्लाहरुमा जिल्ला भू संरक्षण कार्यालयको रुपमा कार्यालय स्थापना गरी भू तथा जलाधार संरक्षण सम्बन्धी विभिन्न सेवामुलक एवं राहतमुलक कार्यक्रमहरु संचालन हुने क्रममा पर्वत जिल्लामा वि.सं. २०४८ सालमा भू तथा जलाधार व्यवस्थापन आयोजना कार्यालयको रुपमा स्थापना भएको र वि.सं. २०५०।०६।१४ को निर्णयानुसार जिल्ला भू संरक्षण कार्यालयको रुपमा भू संरक्षण तथा जलाधार व्यवस्थापनका सेवा प्रदान गर्दै आएको सन्दर्भमा आ.व. २०७४।७५ सम्म ६१ जिल्लाहरुमा रहेका साविकका जिल्ला भू संरक्षण कार्यालयहरु देश संघीय संरचनामा अगाडि बढेसँगै नेपाल सरकारको मिति २०७५।३।३२ को निर्णयानुसार खारेज भएका र मिति २०७५।०४।३० गतेको प्रदेश सरकार, गण्डकी प्रदेश(मन्त्रिपरिषद्)को निर्णयानुसार प्रदेश सरकार मातहत रहने गरी यस गण्डकी प्रदेशमा कायम भएका दुई वटा भू तथा जलाधार व्यवस्थापन कार्यालय मध्ये यस तनहुँ स्थित साविकको जिल्ला भू संरक्षण कार्यालय रहेकै स्थानमा भू तथा जलाधार व्यवस्थापन कार्यालयको रुपमा मिति २०७५।०५।०१ गतेदेखि स्थापना भई प्रदेशका ५ जिल्लाहरु मुस्ताङ, म्याग्दी, बाग्लुङ, पर्वत र स्याङ्जा जिल्ला कार्य क्षेत्र रहने गरी संबन्धित जिल्लाका स्थानीय जनताहरुलाई भू तथा जलाधार संरक्षण संबन्धी सेवाहरु प्रदान गर्दै आएको छ । यस कार्यालयको जलाधारीय हिसाबले कार्य क्षेत्रको रुपमा मुख्य गरी माथिल्लो कालीगण्डकी जलाधार क्षेत्र भनी सरकारबाट तोकिएको छ । यस कार्यालयको कार्य क्षेत्र हिमाली जिल्ला मुस्ताङ र म्याग्दी, आकारमा भण्डै नेपाल जस्तो देखिने बाग्लुङ, अनि लामो पुल र बन्जीजम्प, स्वीड, लगायतका साहसिक पर्यटनको हबको रुपमा विकास भइरहेको पर्वत र गण्डकी अंचलको स्याङ्जा जिल्ला समेत यस कार्यालयको कार्य क्षेत्रभित्र पर्दछ । कार्यालयको कार्य क्षेत्र भौगोलिक हिसाबले भिरालो भूभाग, कमजोर भूवनोट, भौगर्भिक स्थिति, भूकम्पीय कम्पन , छोटो समयमा हुने अधिक एवं असमानुपातिक वर्षा, वनजंगलको विनास, छाडा चरिचरन, अवैज्ञानिक भू-उपयोग, भू-संरक्षण एवं वातावरणीय सोच विना संचालन गरिने विकास निर्माण कार्यहरु खास गरी ग्रामिण सडक

जथाभावी खन्ने कार्य, वर्षात्को भल पानीको उचित व्यवस्थापनको अभाव, ढुंगा, गिट्टी, बालुवा जस्ता नदीजन्य प्राकृतिक श्रोतहरूको अधिक दोहन, जनचेतनाको कमी आदि प्रमुख चुनौती र समस्याका रूपमा रहेका छन् ।

मुलुक संधियतामा प्रवेश गरेसँगै परिवर्तित परिबेशमा विगतमा साविकमा जिल्ला भूसंरक्षण कार्यालयहरूले संचालन गर्दै आएका भू तथा जलाधार संरक्षण संबन्धी एकीकृत जलाधार संरक्षणका कार्यक्रमहरू उपलब्ध श्रोत साधन एवं स्विकृत कार्यक्रम तथा बजेटका आधारमा कार्य क्षेत्रका जिल्लाहरूका प्राथमिकता प्राप्त एवं संवेदनशील उपजलाधार क्षेत्रहरू, भूक्षय, पहिरो तथा बाढी, नदी तथा खोलाको कटानीले प्रभावित स्थानीय तहहरूमा स्थानीय जनताहरूकै कार्यमूलक सहभागितामा कार्यालयबाट कार्यान्वयन हुँदै आएका छन् ।

कार्यालयको स्विकृत सांगठनिक चार्ट र कर्मचारी दरबन्दी विवरण



जम्मा दरबन्दी: १७ जना

कार्यालयको कार्य क्षेत्र:

क्र.सं	कार्यक्षेत्र		कार्यालय रहेको जिल्ला
	जलाधार	समेटिएका जिल्लाहरु	
१	माथिल्लो कालीगण्डकी जलाधार क्षेत्र	मुस्ताङ, म्याग्दी, बागलुङ, पर्वत र स्याङ्जा	पर्वत



कार्यालयको लक्ष्य:

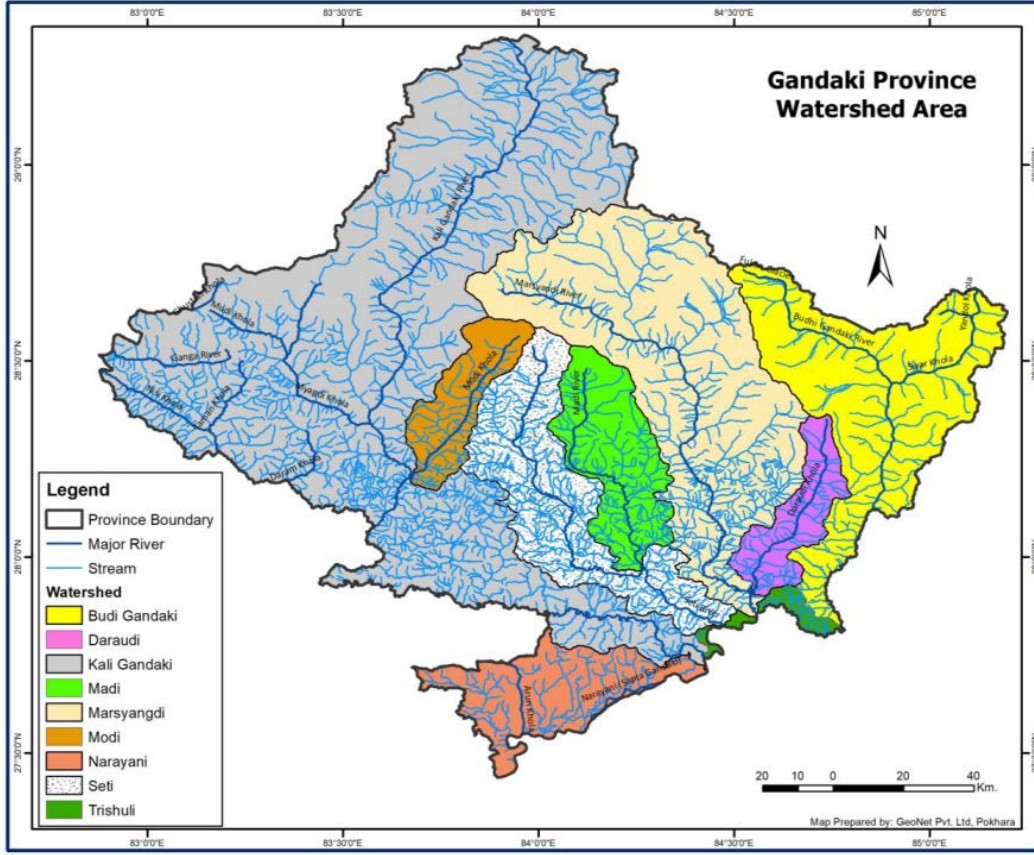
कार्य क्षेत्रका जिल्लाहरूको महत्वपूर्ण र संवेदनशील जलाधार क्षेत्रको एकीकृत संरक्षणका माध्यमबाट खेतीयोग्य भूमिको संरक्षण तथा उत्पादकत्व बृद्धि गरी प्रदेशका जनताको सम्मृद्धिमा टेवा पुऱ्याउने ।

कार्यालयको उद्देश्यहरू:

- कार्य क्षेत्रका सबै जिल्लाका महत्वपूर्ण जलाधार क्षेत्रहरूको संरक्षण तथा सम्बर्द्धन गरी बाढी, पहिरो, भू-क्षय जस्ता प्राकृतिक प्रकोपको चाप कम गर्दै पारिस्थितिक सन्तुलन कायम राख्न सघाउ पुऱ्याउने ।
- जलाधार क्षेत्रका श्रोतहरूको वैज्ञानिक व्यवस्थापनबाट भू-क्षय कम गरी जमिनको उत्पादकत्वमा सुधार गर्दै जनताका वनजन्य तथा खाद्यजन्य आधारभुत आवश्यकता परिपुर्तिमा टेवा पुऱ्याउने।
- विकासका पूर्वाधारहरूको संरक्षणमा टेवा पुऱ्याउने ।

कार्यक्रम सञ्चालनको कार्यनीति :

- कार्य क्षेत्रका जिल्लाका उप जलाधार क्षेत्रहरूको अवस्था अनुसार प्राथमिकताक्रम निर्धारण गरी उपजलाधारको आवधिक योजना बनाउने ।
- बनाइएको उप जलाधार योजना मुताविक जनसहभागिता जुटाई एकीकृत धारणा अनुरूप भू तथा जलाधार संरक्षणका कार्यक्रम सञ्चालन गर्दै जाने ।
- तालिम, गोष्ठी, बैठक, प्रचार प्रसार आदिको माध्यमबाट हरित क्षेत्रमा कार्यमूलक जनचेतना जगाउने र कार्यक्रममा जनसहभागितालाई अभिवृद्धि गर्दै लैजाने ।
- भू-संरक्षण तथा जलाधार व्यवस्थापनको सम्वन्धमा विगतका अनुभवबाट विकास, पहिचान र सफल प्रमाणित भएका उपयुक्त प्रविधिहरूको प्रभावकारी ढंगले कार्य क्षेत्रमा प्रदर्शन, अनुशरण गर्न लगाउने र सो को अनुभव,पृष्ठपोषण माथिल्लो निकायमा जानकारी गराउने ।
- हरित क्षेत्र (जस्तै : कृषि, पशुविकास, वन, जलश्रोत आदि) बीच स्थानीय स्तरमा समन्वय र साभेदारी गरी एकीकृत श्रोत व्यवस्थापनमा समन्वयात्मक सेवा प्रदान गर्ने ।
- भू-संरक्षण कार्यक्रमलाई उत्पादनशील एवं बजारमुखी ढाँचामा सञ्चालन गर्दै जाने ।
- विनासमुखी विकासलाई निरुत्साहित गरी भूसंरक्षण एवं वातावरणमैत्री दिगो विकासका लागि जोडदार पहल गर्दै जाने ।
- एक गाउँ एक पोखरी अभियान मार्फत जमिनमा जलसंचिती बढाई उत्पादकत्व बृद्धिमा सहयोग पुऱ्याउने ।



चित्र नं. १ गण्डकी प्रदेशका प्रमुख जलाधार क्षेत्रहरु

भू तथा जलाधार संरक्षण कार्यक्रम सञ्चालन प्रकृया:

विशेषतः भू तथा जलाधार संरक्षण कार्यक्रम कार्य क्षेत्रका जिल्लाका भू-क्षय, बाढी, पहिरोको दृष्टिबाट बढी संवेदनशील एवं प्राथमिकतामा परेको उप जलाधार क्षेत्रहरुमा समूह मार्फत जनताकै सहभागितामा सञ्चालन गर्ने गरिन्छ। नेपाल सरकारको श्रोत वा प्रदेश सरकारको श्रोत भएका सबै प्रकारका भू संरक्षण तथा जलाधार व्यवस्थापन कार्यक्रमहरु र संघीय एवं प्रदेश सरकारबाट अख्तियारी प्राप्त पर्यटन पूर्वाधार, वातावरण संरक्षण लगायतका अन्य कार्यक्रमहरु सरकारको नीति, योजना र निर्दिष्ट निर्देशिका बमोजिम सघन रुपमा समूहको योजनाको आधारमा सञ्चालन हुन्छन्। समस्याको संवेदनशीलताको आधारमा प्राथमिकता क्रममा पछाडि परेका उपजलाधारहरुमा पनि कार्यक्रम सञ्चालन गर्ने गरिन्छ। मुख्य रुपमा भू तथा जलाधार संरक्षण कार्यक्रम निम्न प्रकृया अनुसार सञ्चालन हुन्छन्।

○ निवेदन संकलन (गाउँपालिका । नगरपालिकाको सिफारिस सहित)

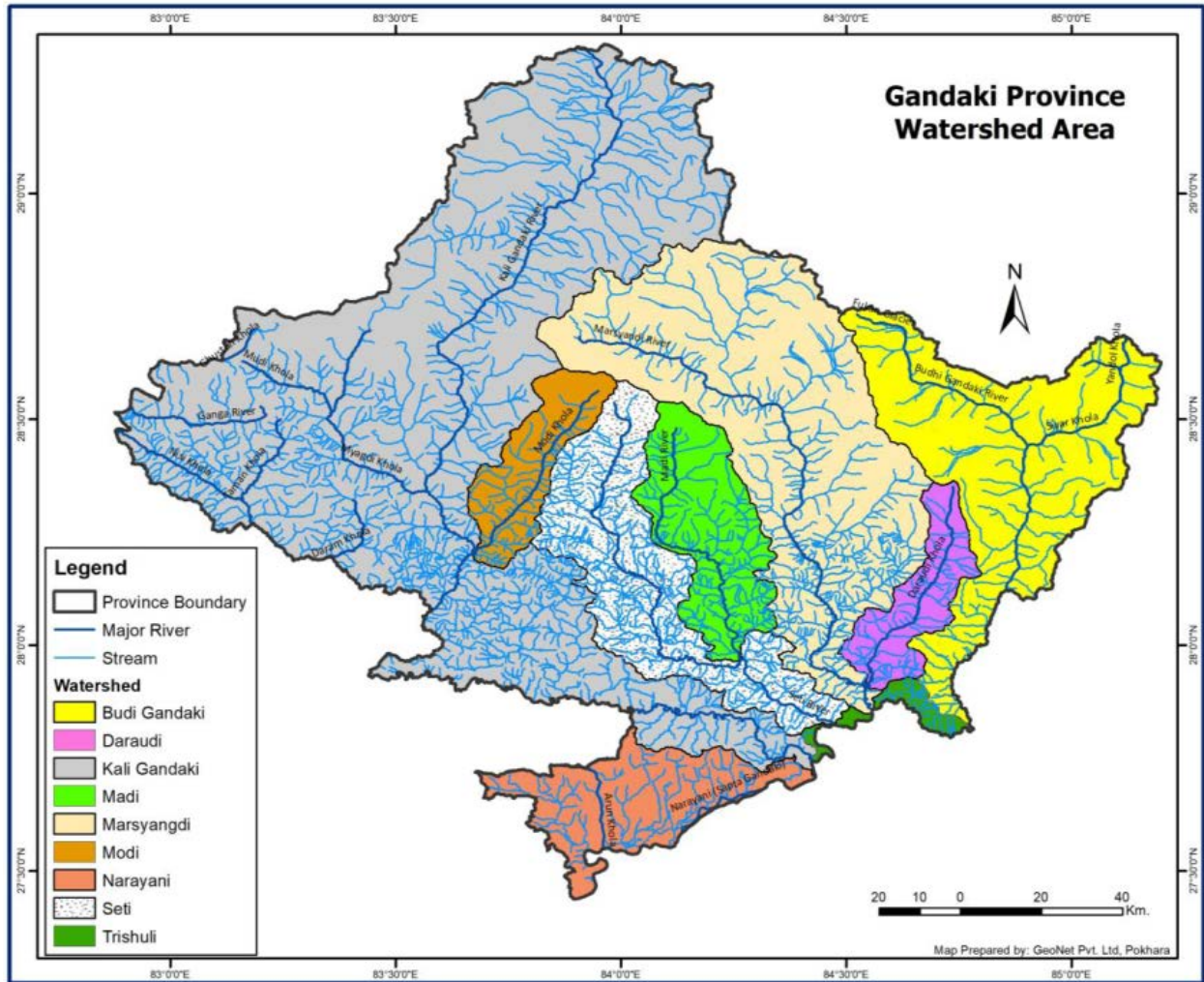
- निवेदन प्राथमिकीकरण एवं गाउँपालिका । नगरपालिकाको परिषदबाट छनौट भई पास भएको वा स्थानीय तहको सिफारिस पत्र ।
- प्राविधिकबाट फिल्ड जाँच, संभाव्यता अध्ययन तथा आधारभूत तथ्याङ्क विवरण संकलन ।
- लगत स्टीमेट एवं श्रोतको बाँडफाँड ।
- समूह र कार्यालय बीच कार्य सञ्चालनको लागि सम्झौता एवं सामग्री उपलब्ध ।
- उपभोक्ताको सक्रिय सहभागिताबाट योजना सञ्चालन ।
- योजनाको निरीक्षण तथा अनुगमन ।
- कार्य सम्पन्न भएपछि नाप जाँच, कार्य सम्पन्न भएपछि स्थानीय तहको सिफारिस पत्र सार्वजनिक लेखा परिक्षण र आवश्यक कागजात पेश ।
- समूहको बैंक खातामा रकम भुक्तानी ।

संघियता कार्यान्वयनसंगै कार्यालयको कार्य क्षेत्र फराकिलो भएको सन्दर्भमा संबिधानमा उल्लेख भए अनुसार स्थानीय तहमा जलाधार व्यवस्थापन गर्ने निकायको रूपमा भूसंरक्षण तथा जलाधार व्यवस्थापन शाखा वा कार्यालयको रूपमा स्थापना गरी स्थानीयस्तरका भूक्षय,बाढी,पहिरो नियन्त्रण तथा भू तथा जलाधार संरक्षण, जलवायु परिवर्तनबाट सृजित समस्याहरुको समाधान गर्न र प्राकृतिक प्रकोपजन्य विपद् न्यूनिकरणका कार्यहरु संचालन गर्न हरेक स्थानीय तह समेत जिम्मेवार भई अगाडि बढनुपर्ने देखिन्छ । स्थानीय तहमा भूसंरक्षणको शाखा नभएपनि भूसंरक्षण कार्यमा संबद्ध स्थानीय तहसंग समन्वय र सहकार्य गरी साभेदारीमा भूसंरक्षण तथा जलाधार व्यवस्थापनका कार्यहरु कार्यान्वयन गर्न यस कार्यालय प्रतिबद्ध रहेको छ ।

गण्डकी प्रदेशमा रहेका प्रमुख नदी तथा जलाधार क्षेत्रहरु:

क्र.सं.	प्रमुख नदी	लम्बाइ (कि.मी.)	जलाधार क्षेत्र	
			क्षेत्रफल (वर्ग कि.मी)	प्रतिशत
१.	कालीगण्डकी (माथिल्लो मुस्ताङदेखि देवघाटसम्म)	३८१.५८	९५६८.३४	४३.४६
२.	सेती (अन्नपूर्ण/माछापुच्छे क्षेत्रदेखि गाईघाटसम्म)	१५०.३४	१८२७.३८	८.३०
३.	मादी (अन्नपूर्ण/कफुचे तालक्षेत्र देखि दमौलीसम्म)	८४.३६	११२३.६१	५.१०
४.	मसुर्याङदी(उपल्लो मनाङ देखि मुग्लिनसम्म)	१७६.१४	४१८६.७९	१९.०२

५.	दरौंदी (गोर्खादेखि आँबु खैरेनीसम्म)	६४.७२	६१०.८४	२.७७
६.	बुढी गण्डकी (गोर्खा लार्के क्षेत्रदेखि बेनीघाटसम्म)	१४७.५८	२७१९.६७	१२.३५
७.	नारायणी (देवघाटदेखि त्रिबेणीसम्म)	८९.६९	११३९.६७	५.१८
८.	त्रिशुली(बेनीघाटदेखि देवघाटसम्म)	६७.७८	१६३.०२	०.७४
जम्मा			२२०१५.०१	



चित्र नं. १ गण्डकी प्रदेशका प्रमुख जलाधार क्षेत्रहरु

कार्यालयको कार्य क्षेत्र ५ वटै जिल्लामा रहेका उपजलाधारहरूको संख्यात्मक विवरण:

क्र.सं.	जिल्ला	उपजलाधार संख्या
१.	मुस्ताङ	१५
२.	म्याग्दी	१४
३.	बाग्लुङ	१७
४.	पर्वत	१७
५.	स्याङजा	६
जम्मा		६०

कार्यालयले आ.ब.२०७७/७८ मा संचालन गरेका मुख्य कार्यक्रमहरू:

कार्यालयको कार्य क्षेत्रका जिल्लाका समस्या र उपजलाधारहरूको प्राथमिकताका आधारमा विभिन्न भू तथा जलाधार संरक्षणका एकीकृत प्याकेज कार्यक्रमहरू मार्फत कार्य क्षेत्रका जनताहरूलाई भू संरक्षण संबन्धी सेवाहरू प्रभावकारी ढंगले कार्यान्वयन गर्दै संरक्षणका माध्यमबाट प्रदेशका जनताको समृद्धिमा टेवा पुऱ्याउन यथासक्य प्रयास गरेको छ । यस कार्यालयको तोकिएका कार्य जिम्मेवारीका अलवा प्रदेश सरकारबाट अख्तियारी प्राप्त भएका पर्यटन पूर्वाधारका योजनाहरू समेत प्रभावकारी रूपमा कार्यान्वयन गर्न सफल भएको छ । यस कार्यालयले लिएको लक्ष्य प्राप्तीका लागि बदलिंदो परिवेशमा प्रदेश तथा संघीय सरकारबाट प्राप्त भएका निम्न लिखित कार्यक्रमहरू यस आ.ब. २०७७/७८ मा कार्यालयले सम्पन्न गरेको छ ।

१. कार्यालयको नियमित भू तथा जलाधार संरक्षण कार्यक्रम अर्न्तगतका यस बर्ष प्राप्त कार्यक्रम तथा बजेटको विवरण:

क्र. सं.	कार्यक्रम क्रियाकलाप	इकाई	वार्षिक लक्ष्य		प्रगति	
			परिमाण	बजेट	खर्च	खर्च प्रतिशत
१	२	३	४	५	६	७
क.	पूँजिगत खर्च अन्तर्गतका कार्यक्रमहरु (खर्च शिर्षक नं.३११५९)					
१	चण्डीथान डांडाकटेरे चिसापानी भू-संरक्षणमैत्री पैदलमार्ग, पाङ्गराङ्ग (अन्य निर्माण)	संख्या	१	५.००	४.७०	९४.००
२	श्री भवानी विद्यापिठ मा.वि. बचाउनका लागि पहिरो रोकथाम कार्यक्रम (अन्य निर्माण)	संख्या	१	५.००	५.००	१००.००
३	लिगदीदेखि ज्ञानोदय विद्यालयसम्मको भू-संरक्षणमैत्री पैदलमार्ग निर्माण बरेङ्ग ३ बाटाकाचौर	संख्या	१	५.००	४.९७	९९.४०
४	दानुवा खोला देखि माझिगाउँ घट्टेगाउँ घट्टेले सिंचाई कुलो मर्मत तथा संरक्षण, विहादी-३, पर्वत	पटक	१	१०.००	९.९९	९९.९०
५	जैमिनीघाट, विनामारे, माईस्थान भू-संरक्षण मैत्री पदमार्ग निर्माण ममत तथा संरक्षण	पटक	१	१०.००	९.२८	९२.८०
६	भालु पहाड पर्यटन पुर्वाधार विकास, स्याङ्गजा (अन्य सार्वजनिक निर्माण)	पटक	१	५.००	४.६४	९२.८०
७	ठुली पोखरी बाटुलीचौर भू-संरक्षणमैत्री पदमार्ग, पर्वत	प्याकेज	१	१०.००	३.९२	३९.२०
८	खौलाकोट पर्यटन पुर्वाधार विकास कुश्मा-१३, पर्वत	पटक	१	५.००	४.९९	९९.८०
९	बाग्लुङ्ग कालीका पर्यटकिय पुर्वाधार विकास, बाग्लुङ्ग	प्याकेट	१	१५.००	१३.१५	८७.६७
१०	दुर्लुङ्गकोटमा पर्यटकिय पुर्वाधार विकास, पर्वत	प्याकेट	१	५.००	४.९९	९९.८०
११	महाशिला संरक्षण र विकास, पर्वत	प्याकेट	१	२०.००	१९.९९	९९.९५
१२	पर्यटकिय महत्वको पैयुकोटको पुर्वाधार विकास, पर्वत	पटक	१	२०.००	१७.७७	८८.८५
१३	लोमान्थान भू-संरक्षण कार्यक्रम, मुस्ताङ्ग	संख्या	१	१०.००	९.९९	९९.९०
१४	रितुङ्गखोला किनार संरक्षण मालिका-४, अन्य निर्माण कार्यक्रम	संख्या	१	५.००	४.९८	९९.६०
१५	वेगखोला पहिरो संरक्षण रघुगंगा-१, म्याग्दी	संख्या	१	५.००	४.९९	९९.८०
१६	डहरे देउराली क्षेत्रमा भू-संरक्षणमैत्री पैदलमार्ग निर्माण	पटक	१	७.००	६.६६	९५.१४
१७	भू-संरक्षणमैत्री पदमार्ग हलहले मोदी	पटक	१	३.००	२.९९	९९.६७
१८	शेराफांट संरक्षणका लागि म्याग्दी खोलामा तटबन्धन निर्माण कार्यक्रम, मंगला-५, म्याग्दी	पटक	१	१०.००	९.९८	९९.८०
१९	दाल पोखरी, चुत्रै, भाले कुलो मर्मत तथा संरक्षण, कुश्मा ३, पर्वत	संख्या	१	५.००	४.९९	९९.८०
२०	स्याङ्गखोला किनार संरक्षण, घरपझौङ्ग-३, मुस्ताङ्ग	संख्या	१	५.००	४.९८	९९.६०
२१	पाण्डाखोला नदि किनार नियन्त्रण, वा.मुक्तिक्षेत्र-१, लुप्रागाउँ	संख्या	१	५.००	४.९९	९९.८०
२२	पहिरोबाट जोखमपुर्ण बस्ति संरक्षण, मालिका-७, म्याग्दी	संख्या	१	५.००	४.९६	९९.२०

२३	माझघर बाझोवारी पहिरो नियन्त्रण उपल्लो पातीखोला, आंधीखोला-६, स्याङ्गजा	संख्या	१	५.००	४.९९	९९.८०
२४	कालीगण्डकी अर्मादी केटिचौर पदमार्ग निर्माण	संख्या	१	५.००	४.९९	९९.८०
२५	कालीगण्डकी नियन्त्रण थासाङ्ग-२, खन्ती, मुस्ताङ्ग	संख्या	१	१०.००	९.९९	९९.९०
२६	पैयुकोट पर्यटन पुर्वाधार निर्माण, महाशिला-१, पर्वत	पटक	१	२०.००	२०.००	१००.००
	पुंजिगत खर्च तर्फको जम्मा					२१५.००

ख	चालु कार्यक्रम तर्फको					
१	नर्सरी निर्माण तथा मर्मत	प्याकेट	३	९.००	९.००	१००.००
२	मुस्ताङ्ग एकिकृत भू-संरक्षण कार्यक्रम (भू-संरक्षण-वृक्षरोपण)	क्षे.	१	१५.३४	१५.३४	१००.००
३	आकासेपानी संकलन तथा भलपानी व्यवस्थापन गरि जलसेचन अभिवृद्धि तथा पुनर्भरण कार्यक्रम	वटा	४	२०.००	२०.००	१००.००
४	संरक्षण दिवस सामारोह	पटक	२	०.४०	०.४०	१००.००
५	प्रचार प्रसार सामाग्री खरिद तथा वितरण	संख्या	२	२.००	१.९७	९८.५०
६	कुवां तथा पानी मुहान संरक्षण	संख्या	५	१०.००	९.४५	९४.५०
७	जोखिममा रहेको दलितवस्ती संरक्षणका लागि गल्छी-पहिरो नियन्त्रण कार्यक्रम	स्थान	१	१०.००	९.९७	९९.७०
८	संवेदनशिल र जोखिमयुक्त जलाधार क्षेत्र संरक्षण कार्यक्रम	पटक	३०	३००.००	२९९.४५	९९.८२
९	भू-संरक्षणका लागि ग्यावियन तारजाली खरिद तथा वितरण कार्यक्रम	प्याकेट	५	१००.००	१००.००	१००.००
१०	बांसको कटिङ्ग तयारी तथा वितरण	पटक	१५	१५.००	१५.००	१००.००
११	भू-संरक्षणका लागि सिफारिस गरिएका प्रजातीको विरुवा उत्पादन (हजारमा)	संख्या	१५०	२२.५०	२२.५०	१००.००
१२	तल्ला घडेरी जत्रमुनि कुलामुनि कुलो संरक्षण, वा.न.पा.-१३	संख्या	१	५.००	४.९८	९९.६०
१३	लमाएखोलाको बहुजल उपयोगका लागि एकिकृत विकास आयोजना अध्ययन	संख्या	१	५.००	४.९५	९९.००
१४	बाडुङ्गो खोला विसौना भङ्गाङ्ग पहिरो नियन्त्रण आंधीखोला-६, स्याङ्गजा	संख्या	१	५.००	४.९९	९९.८०
१५	मल्मदेखि घुम्टेसम्म भू-संरक्षणमैत्री पैदलमार्ग गलकोट न.पा.	संख्या	१	१०.००	९.९९	९९.९०
१६	पिप्ले-तिनकुले भू-संरक्षणमैत्री पैदलमार्ग कर्नास	संख्या	१	६.५०	६.५०	१००.००
१७	एयरपोर्ट-बहुपुर्छा भू-संरक्षणमैत्री पैदलमार्ग वा.न.पा.-१४, बाग्लुङ्ग	संख्या	१	५.००	४.९९	९९.८०
१८	ईको-म्युजियम, घरपझौङ्ग-३, मुस्ताङ्ग	संख्या	१	१०.००	९.९८	९९.८०
१९	पञ्चायन पर्यटकिय क्षेत्र विकास, बाग्लुङ्ग न.पा.-३, बाग्लुङ्ग	संख्या	१	५.००	४.९८	९९.६०
	चालु कार्यक्रम तर्फको जम्मा					५५५.७४
	कार्यक्रम खर्च तर्फको जम्मा					७७०.७४

	प्रशासनिक खर्च तर्फको जम्मा					१२४.२६
	कुल कार्यक्रम खर्च तर्फको					८९५.००

कार्यक्रमतर्फको प्रगति विवरणः

भौतिक प्रगति: १०० % , वित्तीय प्रगति: ९९.७७%

प्रशासनतर्फको वित्तीय प्रगति: ७३.०४ %

२. प्रदेशतर्फका पर्यटन पूर्वाधार निर्माण संबन्धी कार्यक्रम तथा बजेट विवरणः

क्र. सं.	कार्यक्रम । क्रियाकलाप	इकाई	वार्षिक लक्ष्य		प्रगति	
			परिमाण	बजेट	खर्च	खर्च प्रतिशत
१	२	३	४	५	६	७
१	झांकीपानी पर्यटकिय पूर्वाधार, मंगला गा.पा.-३, म्याग्दी (अन्य निर्माण)	पटक	१	२०.००	१९.९९	९९.९५
२	प्रागुम्बा र हिसुम गुम्बा, घरपझोड गा।पा, वडा नं २, मुस्ताङ, अन्य निर्माण	पटक	१	१०.००	९.९८	९९.७९
३	हाडिकोट, जैमिनी न.पा. , वडा नं १०, बाग्लुङ, अन्य निर्माण	पटक	१	१५.००	१४.९८	९९.८७
४	सहस्रधारा झरना क्यानोनिङ, गल्कोट न।पा, वडा नं ३, बाग्लुङ, अन्य निर्माण	पटक	१	१०.००	१०.००	१००.००
५	मुसुरोबारी सरौखोला, पैयू गा. पा. , वडा नं ६, पर्वत, अन्य निर्माण	पटक	१	१०.००	७.६६	७६.६०
६	लिमिभूमिकोट, फलेवास न.पा. , वडा नं ३, पर्वत, अन्य निर्माण	पटक	१	१०.००	९.८६	९८.६०
७	गुडिखोला धार्मिक पर्यटकीय, पुतलीबजार न.पा. , वडा नं -४, अन्य निर्माण	पटक	१	२०.००	१९.९९	९९.९५
८	सतौं, वसिगाउँ, खर्सु, थाप्ले पदमार्ग, आँधीखोला गा.पा., अन्य निर्माण	पटक	१	१०.००	९.९८	९९.८०
९	गुफाडाँडा, फलेवास न.पा., वडा नं- १०, पर्वत, अन्य निर्माण	पटक	१	१०.००	९.९९	९९.९०
१०	सात्मुले, फलेवास न.पा. , पर्वत, अन्य निर्माण	पटक	१	१०.००	९.९९	९९.९०
११	पिप्ले तिनकुने भू-संरक्षणमैत्री पदमार्ग, फलेवास-११, पर्वत	पटक	१	५.००	५.००	१००.००
१२	वारीबेनी भवानीथान जलजला पर्यटकीय पदमार्ग, पर्वत, अन्य	पटक	१	५.००	४.७४	९४.८०
१३	शिवालय क्षेत्रको पर्यटन पूर्वाधार निर्माण, कुश्मा-६, पर्वत	पटक	१	१०.००	९.९८	९९.८०
	पूँजीगत खर्च कार्यक्रमको जम्मा			१४५.००	१४२.१८	

ख	चालु खर्च अन्तर्गतका कार्यक्रमहरु					
१	चित्रे पर्यटकीय क्षेत्र विकास, पर्वत (अन्य)	पटक/सख्या	१	१०.००	१०.००	१००.००
२	पार्वती जन्म स्थल-९, पार्वती गुफा को पर्यटकीय पूर्वाधार विकास	पटक/सख्या	१	२५.००	२४.९९	९९.९६
३	गाइथुने, बच्छेस्वोर, बोर्ल्याङ, पदमार्ग, पर्वत (अन्य.)	पटक/सख्या	१	१५.००	१४.९९	९९.९३
४	काठेखोला वाड न ८ बाट गाजाको धुरी सम्मको पदमार्ग, बाग्लुङ (अन्य)	पटक/सख्या	१	१५.००	१४.९९	९९.९३
५	धौलागिरी चक्रिय पदमार्ग स्तरोन्नति, म्याग्दी (अन्य)	पटक/सख्या	१	२५.००	२५.००	१००.००
६	कालीगण्डकी अर्मादी केटीचौर पदमार्ग, पर्वत (अन्य)	पटक/सख्या	१	१३.७२	१३.७१	९९.९३
७	वारीबेनी भवानीथान जलजला पर्यटकीय पदमार्ग, पर्वत (अन्य)	पटक/सख्या	१	५.००	४.९९	९९.८०
८	माल्ढुङ्गादेखि दह जाने पदमार्ग बा.न.पा. -१०, बाग्लुङ (अन्य)	पटक/सख्या	१	५.००	५.००	१००.००
९	कौडे डाँडा पदमार्ग निर्माण, बरेङ गा.पा. २, हुम्लेशिर, बाग्लुङ (अन्य)	प्याकेट	१	५.००	४.९८	९९.६०
१०	ठानाकोट पार्कको पर्यटकिय विकास, मोदी-६, पर्वत	पटक	१	५.००	४.९९	९९.८०
	चालु कार्यक्रम तर्फको जम्मा			१२३.७२	१२३.६४	
	कुल जम्मा खर्च			२६८.७२	२६५.८२	

पर्यटन पूर्वाधार तर्फको भौतिक प्रगति: ९९.००%, वित्तीय प्रगति: ९८.९२%

कार्यालयले उपलब्ध जनशक्ति परिचालन गरेर माथि उल्लेखित भू तथा जलाधार संरक्षणका नियमित कार्यक्रमका अलावा प्रदेश सरकार उद्योग, पर्यटन, वन तथा वातावरण मन्त्रालयबाट थप अख्तियारी प्राप्त भएका प्रदेश र संघीय सरकारतर्फका पर्यटन पूर्वाधार निर्माण संबन्धी विभिन्न कार्यक्रमहरु जस्तै: पर्यटकीय पदमार्गहरुको निर्माण र जिल्लाका महत्वपूर्ण पर्यटकीय स्थल, ऐतिहासिक कोट तथा मन्दिर अन्तर्गत विभिन्न पर्यटन पूर्वाधार निर्माणका कार्यहरु कोरोना महामारीका कारण भएको लकडाउनका बाबजुद पनि स्थानीय उपभोक्ता जनता परिचालन गरी करीब ९९.०० प्रतिशत भौतिक र ९८.९२. प्रतिशत वित्तीय प्रगति हासिल गर्न सफल भएको देखिन्छ ।

३. संघीय सरकारबाट प्राप्त शसर्त तर्फका कार्यक्रमहरुको विवरण :

क. भू-संरक्षणका लागि संघीय सशर्ततर्फका कार्यक्रमहरु:

क्र. सं.	कार्यक्रम क्रियाकलाप	इकाई	वार्षिक लक्ष्य		प्रगति	
			परिमाण	बजेट	खर्च	खर्च प्रतिशत
१	२	३	४	५	६	७
क	पुंजिगत खर्च अन्तर्गतका कार्यक्रमहरू					
१	गल्छी-पहिरो नियन्त्रण-भू-संरक्षण-वायोईन्जिनियरिङ्ग, मुस्ताङ्ग (नदि नियन्त्रण सम्बन्धी कार्य)	पटक	१	४०.००	३९.९९	९९.९९
२	गल्छी-पहिरो नियन्त्रण-भू-संरक्षण-वायोईन्जिनियरिङ्ग, पर्वत (नदि नियन्त्रण सम्बन्धी कार्य)	पटक	१	४०.००	३९.९०	९९.७६
३	गल्छी-पहिरो नियन्त्रण-भू-संरक्षण-वायोईन्जिनियरिङ्ग, म्याग्दी (नदि नियन्त्रण सम्बन्धी कार्य)	पटक	१	४०.००	३९.९९	९९.९८
४	गल्छी-पहिरो नियन्त्रण-भू-संरक्षण-वायोईन्जिनियरिङ्ग, बागलुङ्ग (नदि नियन्त्रण सम्बन्धी कार्य)	पटक	१	४०.००	४०.००	१००.००
५	जलपुनर्भरण पोखरी निर्माण व्यवस्थापन, वन तथा वातावरण संरक्षण	पटक	१	१०.००	९.९९	९९.९४
	पुंजिगत खर्च अन्तर्गतका जम्मा			१७०.००	१६९.८८	
	कुल जम्मा खर्च			१७०.००	१६९.८८	

खर्च शिर्षक अनुसारको बजेट तथा खर्च विवरण:

क्र.सं.	खर्चको प्रकार	विनियोजित बजेट	खर्च (रु.लाखमा)	खर्च प्रतिशत
१.	पर्यटन पूर्वाधार (चालु)	१२३७२	१२३६७	९९.९६
२.	भूसंरक्षण कार्यक्रम (चालु)	५७५७४	५७४४४	९९.७७
३.	भूसंरक्षण कार्यक्रम (पुंजिगत)	१९५००	१८३१४	९३.९२
४.	पर्यटन पूर्वाधार (पुंजिगत)	१४५००	१४२१६	९८.०४
५.	संघीय सशर्ततर्फको भू संरक्षण कार्यक्रम	१७०००	१६९८८	९९.९३
	कार्यक्रमको जम्मा	१२०९४६	११९३२९	९८.६६
	कार्यालय संचालन खर्च (प्रशासनिक)	१२४२६	९०७६	७३.०४
	कुल जम्मा	१३३३७२	१२८४०५	९६.२८

कार्यक्रमतर्फको भौतिक प्रगति: १००%, वित्तीय प्रगति: ९८.६६%,

सबै कार्यक्रमहरूको समग्र वित्तीय प्रगति: ९६.२८% रहेको छ ।